

Hannu Tuuri, Arja Korttesluoma, Jaana Rintala

ETELÄ-POHJANMAAN MATKAILIJATUTKIMUS V. 2010



Seinäjoen ammattikorkeakoulu
Maa- ja metsätalouden yksikkö, Ilmajoki

MATKO2 Matkailun koordinointi Etelä-Pohjanmaalla
Hanke nro 2351

ISBN 978-952-5863-10-9
ISBN 978-952-5863-13-0 (PDF) verkkojulkaisu

Waasa Graphics Oy
Vaasa 2011

SISÄLLYS

1	JOHDANTO	5
1.1	Tutkimuksen taustaa	5
1.2	Matkailijan määritelmä	5
2	MENETELMÄ	6
3	TUTKIMUSTULOKSET	10
3.1	Talven ja kesän matkailijaprofiilit Etelä-Pohjanmaalla	10
3.1.1	Sukupuoli, ikä ja lapset matkaseurueissa	10
3.1.2	Matkustusmuoto ja matkan luonne	12
3.1.3	Matkailijoiden kotimaakunnat	13
3.1.4	Yöpyminen Etelä-Pohjanmaalla	18
3.2	Etelä-Pohjanmaan matkailun vetovoimatekijät	21
3.2.1	Mielikuva Etelä-Pohjanmaasta matkailukohteena	21
3.2.2	Tärkeimmät syyt valita Etelä-Pohjanmaa matkan kohdealueeksi	23
3.2.3	Erityyppisten matkailukohteiden ja palveluiden kiinnostavuus	26
3.3	Tiedon saanti	29
3.4	Aktiviteetit matkakohteessa	31
3.5	Rahan käyttö matkan aikana Etelä-Pohjanmaalla	35
3.6	Kokonaistyytyväisyys matkaan Etelä-Pohjanmaalla	36
4	MATKAILUN TUNNUSLUKUJA ETELÄ-POHJANMAALLA	37
5	YHTEENVETO	40
LIITTEET	LIITE 1	Matkailijoiden alkuhaastattelun lomake
	LIITE 2	Matkailijoiden jatkokyselyn lomake

TIIVISTELMÄ

Hannu Tuuri, Arja Kortesuoma, Jaana Rintala, 2010. Etelä-Pohjanmaan matkailijatutkimus 2010. Seinäjoen ammattikorkeakoulu.

Seinäjoen ammattikorkeakoulun Maa- ja metsätalouden yksikkö koordinoi Etelä-Pohjanmaalla matkailun kehittämistoimia 1.1.2008–31.10.2011 MATKO2 - Matkailun koordinointi Etelä-Pohjanmaalla -hankkeella. Hankkeen yhtenä tehtävä on hankkia eteläpohjalaisen matkailun kehittämis- ja markkinointityön pohjaksi tarvittavaa tietoa asiakkaista ja heidän arvostuksistaan sekä näkemyksistään Etelä-Pohjanmaasta matkailukohteena. Tämän tutkimuksen tarkoitus oli tuottaa tarvittavaa pohjatietoa.

Tutkimuksen yhtenä päätavoitteena oli kuvata Etelä-Pohjanmaan talven ja kesän matkailijaprofiileja eli selvittää, millaisia matkailijoita maakunnassa liikkuu. Toisaalta tutkimuksen päätavoitteena oli selvittää Etelä-Pohjanmaan matkailullista imagoa ja vetovoimatekijöitä, jotka saavat ihmiset matkailemaan Etelä-Pohjanmaalla. Tutkimuksella pyrittiin myös saamaan selville, mistä tietolähteistä matkailijat olivat hankkineet ja saaneet tietoa Etelä-Pohjanmaan matkakohteista. Matkailijoiden taloudellista merkitystä alueelle kartoitettiin selvittämällä kesämatkailijoiden matkanaikaista rahankäyttöä maakunnassa.

Tutkimusaineiston keruu toteutettiin sekä talvi- että kesämatkailijoiden osalta kaksivaiheisena siten, että ennalta valituissa matkailukohteissa käyneitä matkailijoita haastateltiin näissä kohteissa ja matkan jälkeen heille tehtiin jatkokysely joko sähköpostitse tai kirjeitse. Talvimatkailijakyselyn aineisto koostui 1651 matkailijan haastattelusta 20 eri kohteessa. Yhteystietonsa jatkokyselyä varten antoi 1401 matkailijaa, joista jatkokyselyyn vastasi 759 matkailijaa (54 %). Kesämatkailijakyselyn aineisto koostui 2586 matkailijan haastattelusta 23 eri kohteessa. Yhteystietonsa jatkokyselyä varten antoi 2401 matkailijaa, joista jatkokyselyyn vastasi 1310 matkailijaa (54 %). Sekä haastatelluista talvi- että kesämatkailijoista noin 60 % oli naisia. Nuorimmat tutkimukseen osallistujat olivat 15-vuotiaita ja vanhimmat 87-vuotiaita, ja vastaajien keskimääräinen ikä oli molemmissa aineistoissa noin 45 vuotta.

Kesällä matkailijat tulivat Etelä-Pohjanmaalle selvästi laajemmalla alueella kuin talvella. Matkailijat pitivät Etelä-Pohjanmaata myös selvästi houkuttelevampana matkailukohteena kesällä kuin talvella. Eteläpohjalaista matkailutarjontaa pidettiin melko tavanomaisena, sillä vain kolmasosa vastaajista näki Etelä-Pohjanmaan erottuvan matkailutarjonnallaan muista maakunnista. Etelä-Pohjanmaan majoitus- ja matkailupalveluita pidettiin yleensä hyvinä. Myös tietoa matkakohteista ja palveluista on ollut saatavissa hyvin, sillä matkailijat kokivat lähes poikkeuksetta löytäneensä matkailupäätöstään tehdessä kaiken tarvitsemansa tiedon. Tärkeimmät tietolähteet matkakohdetta valitessa olivat omat kokemukset, internet sekä sukulaiset ja tuttavat. Vaikka kyselyyn osallistuneiden matkailijoiden syissä matkustaa juuri Etelä-Pohjanmaalle oli paljon vaihtelua, osallistuminen yleisötapahtumaan oli sekä kesällä että talvella niukasti muita syitä useammin ratkaiseva tekijä matkalle. Kesämatkailijat käyttivät Etelä-Pohjanmaalla matkansa aikana rahaa keskimäärin 164 € henkilöä kohden.

Kokonaisuudessaan Etelä-Pohjanmaalla matkailleet olivat tyytyväisiä tekemäänsä matkaan. Matkailijoiden antamien kokonaistyytyväisyysarvioiden keskiarvo Etelä-Pohjanmaan matkasta oli talvimatkailijoilla 8,47 ja kesämatkailijoilla 8,57, mitä voidaan pitää hyvänä. Tämä verrattain laajaan aineistoon perustuva tutkimus antoi hyvän kuvan siitä, millainen on Etelä-Pohjanmaa matkailumaakuntana täällä vierailleen matkailijan silmin.

1 JOHDANTO

1.1 Tutkimuksen taustaa

Seinäjoen ammattikorkeakoulun Maa- ja metsätalouden yksikkö koordinoi Etelä-Pohjanmaalla matkailun kehittämistoimia 1.1.2008–31.10.2011 MATKO2 - Matkailun koordinointi Etelä-Pohjanmaalla -hankkeella. Hanke toteuttaa Manner-Suomen maaseudun kehittämisohjelmaa, ja sitä rahoittavat Etelä-Pohjanmaan ELY-keskus (EU:n maaseuturahasto + kansallinen rahoitus) sekä alueen kunnat ja kaupungit. Hankkeen yhtenä tehtävä on hankkia eteläpohjalaisen matkailun kehittämis- ja markkinointityön pohjaksi tarvittavaa tietoa asiakkaista ja heidän arvostuksistaan ja näkemyksistään Etelä-Pohjanmaasta matkailukohteena. Tätä pohjatietoa on nyt tehdyn tutkimuksen tarkoitus tuottaa.

Matkailun koordinointi Etelä-Pohjanmaalla -hankkeessa toteutettiin vuoden 2010 aikana laaja matkailun asiakastutkimus: **Etelä-Pohjanmaan matkailijatutkimus 2010**. Tutkimuksen tulokset tukevat maakunnan matkailun kehittämistä selvittämällä matkailijoiden asiakasprofiilia sekä heidän käsityksiään ja kokemuksiaan Etelä-Pohjanmaasta matkailumaakuntana. Toisaalta tutkimuksen päätavoitteita on myös selvittää Etelä-Pohjanmaan matkailun vetovoimatekijöitä ja syitä, miksi matkailijat Etelä-Pohjanmaalla matkailevat ja mistä he hankkivat ja saavat tietoa matkalle lähtiessään.

Nyt tehty matkailun asiakastutkimus toteutettiin Etelä-Pohjanmaalla ensimmäistä kertaa näin laajana. Tutkimuksen sisältö noudattelee samoja linjoja kuin maakunnassa vuonna 2002 toteutettu matkailun- ja kulttuurin asiakastutkimus (Timo Suutari 2002). Nyt saatuja tuloksia ei ole tässä raportissa vertailtu vuoden 2002 tuloksiin, mikä johtuu mm. erilaisista aineistonkeruumenetelmistä.

1.2 Matkailijan määritelmä

Tutkimuksen kohteena ovat olleet maakunnassa kevättalven ja kesän 2010 aikana matkailleet henkilöt. Matkailun ja matkailijan määritelmä ei ole täysin yksikäsitteinen, ja siten eri lähteissä matkailijan määritelmä saattaa hieman poiketa toisistaan. Tässä tutkimuksessa käytetään Maailman Matkailujärjestön, World Tourism Organization (UNWTO) määritelmää, jonka mukaisesti matkailulla tarkoitetaan korkeintaan vuoden mutta vähintään vuorokauden kestävää vapaa-aikaan, työhön tai muihin tarkoituksiin

liittyvää matkustamista ja oleskelua sellaisella paikkakunnalla, joka ei ole henkilön tavanomainen elinympäristö. Tässä tutkimuksessa tavanomaiseen elinpiiriin katsotaan kuuluvan henkilön koti-, opiskelu- ja työpaikkakunnalla sijaitsevat kohteet. Toisaalta Maailman matkailujärjestön määrittelystä poiketen tässä tutkimuksessa myös päiväkävijät on luettu matkailijoiksi, mikäli matka on suuntautunut koti- ja työpaikkakunnan ulkopuolelle. Päiväkävijöitä ovat henkilöt, joiden matka ei sisällä yöpymistä. Hemmi ja Vuoristo (1993, 11) käyttävät matkailijoista samaa määritelmää.

2 MENETELMÄ

Tässä raportissa esitetyt tulokset perustuvat kahteen tutkimusaineistoon:

- 1) Kyselytutkimus talvimatkailukohteiden kävijöille (=talvimatkailijakysely)**
- 2) Kyselytutkimus kesämatkailukohteiden kävijöille (=kesämatkailijakysely)**

Matkailijakyselyjen aineistojen keruu toteutettiin sekä talvi- että kesämatkailijakyselyssä kaksivaiheisena. Kaikissa tutkimuksessa mukana olleissa matkailukohteissa tehtiin lyhyehkö alkuhaastattelu kohteen kävijöille. Jokaisessa kohteessa oli suunniteltuina haastattelupäivinä 1–2 haastattelijaa paikalla. Haastattelijat liikkuivat kohteessa ja valitsivat satunnaisesti henkilöitä haastateltaviksi. Haastattelijan varmistettua henkilön täyttävän matkailijan määritelmän haastateltava täytti yhden sivun mittaisen lomakkeen itse tai haastattelijä kyseli kysymykset ja kirjasi vastaukset lomakkeeseen. Tässä esikyselylomakkeessa kysyttiin lähinnä vastaajan taustatietoja ja kyseisen matkan luonnetta. Lisäksi pyydettiin vastaajan yhteystiedot myöhempää yhteydenottoa varten. Kävijät suhtautuivat pääosin myönteisesti haastattelupyyntöön ja osallistuivat mielellään tutkimukseen.

Matkakohteissa haastatelluille matkailijoille lähetettiin alkuhaastattelun jälkeen (kolmen päivän sisällä) joko linkki internetkyselyyn sähköpostitse tai kirjekysely postitse. Tässä jatkokyselyssä kysyttiin tarkempia tietoja mm. matkan sujumisesta, matkakohteen valintaan vaikuttaneista tekijöistä, matkakohteissa harrastetuista aktiviteeteista ja mielikuvasta Etelä-Pohjanmaasta matkailumaakuntana. Kesämatkailijoiden kyselyssä oli lisäksi kysymyksiä liittyen rahankäyttöön matkan aikana. Talvi- ja kesämatkailijoiden kyselyt olivat pääpiirteissään hyvin samankaltaisia, ainoastaan kysymysten

vaihtoehtoissa saattoi olla eroja esim. matkakohteessa harrastettujen aktiviteettien kohdalla.

Talvimatkailijakyselyn aineisto koostuu 1651 matkailijan haastattelusta 20 eri kohteessa. Yhteystietonsa jatkokyselyä varten antoi 1401 matkailijaa, joista jatkokyselyyn vastasi joko internet- tai kirjekyselynä 759 matkailijaa (54 %).

Kesämatkailijakyselyn aineisto koostuu 2586 matkailijan haastattelusta 23 eri kohteessa. Yhteystietonsa jatkokyselyä varten antoi 2401 matkailijaa, joista jatkokyselyyn vastasi joko internetin tai postin välityksellä 1310 matkailijaa (54 %). Haastattelumäärät erityyppisissä kohteissa ja tapahtumissa sekä jatkokyselyyn vastanneiden matkailijoiden määrät on esitetty taulukossa 1. Haastattelukohteittain tehtyjen haastattelujen määrät on esitetty taulukoissa 2 ja 3.

Taulukko 1. Tutkimuksen haastattelut ja jatkokyselyyn vastanneet jaoteltuna haastattelukohteiden toimialojen mukaan.

	Haastattelut kohteissa	Jatkokyselyyn vastanneita
Talven haastattelukohteet		
Laskettelukeskukset	234	128
Muut käyntikohteet ja tapahtumat	322	138
Vähittäiskaupat/huoltamot/kahvilat	410	178
Majoituskohteet/kylpylät	685	315
Talven kohteet yhteensä	1651	759
Kesän haastattelukohteet		
Tapahtumat	757	320
Kesäteatterit	202	113
Muut käyntikohteet	725	398
Vähittäiskauppa/huoltamo/kahvila	227	117
Majoituskohteet ja kylpylät	675	357
Kesän kohteet yhteensä	2586	1305

Taulukko 2. Talven haastattelut eri kohteissa.

Matkailukohte	Haastattelut kpl
Laskettelukeskukset	
Simpsio (Lapua)	62
Joupiska (Seinäjoki)	44
Vuorenmaa (Soini)	16
Lakeaharju (Vimpeli)	17
Parra (Teuva)	55
Sotka (Kauhajoki)	40
Muut käyntikohteet ja tapahtumat	
Ähtärin eläinpuisto	75
Seinäjoen kaupunginteatteri	54
PowerPark-Lastentapahtuma (Kauhava)	68
Rytmikorjaamo (Seinäjoki)	125
Vähittäiskaupat/huoltamot/kahvilat	
Veljekset Keskinen (Töysä)	188
Juustoportti Jalasjärvi	169
Teboil Rengonhovi (Ilmajoki)	53
Majoituskohteet/kylpylät	
Härmän Kuntokeskus (Kauhava)	172
Sokos Hotel Vaakuna (Seinäjoki)	73
Sokos Hotel Lakeus (Seinäjoki)	66
Hotelli Cumulus Seinäjoki	55
Kylpylä Kivitippu (Lappajärvi)	126
Hotelli Mesikämmen (Ähtäri)	141
Kuortaneen Liikuntahotelli	52
Kaikki yhteensä	1651

Taulukko 3. Kesän haastattelut eri kohteissa.

Matkailukohde	Haastattelut kpl
Tapahtumat	
HakuPäällä (Kurikka)	16
Provinssirock (Seinäjoki)	180
Tangomarkkinat (Seinäjoki)	185
MiljoonaRock (Töysä)	66
Wanhan Ajan Päivät (Soini)	73
Vauhtiajot (Seinäjoki)	116
Spelit (Lapua)	72
Ruokamessut (Kauhajoki)	49
Kesäteatterit	
Halkosaaren kesäteatteri (Lappajärvi)	83
Törnävän kesäteatteri (Seinäjoki)	61
Kesäteatteri Sotkanpesä (Kauhajoki)	58
Muut käyntikohteet	
Kalajärven virkistysalue (Seinäjoki)	90
Nelimarkka-museo (Alajärvi)	59
PowerPark (Kauhava)	317
Sisustuskeskus Sella (Kurikka)	30
Yli-Lauroselan talomuseo (Ilmajoki)	55
Ähtärin eläinpuisto	174
Vähittäiskauppa/huoltamo/kahvila	
Juustoportti Jalasjärvi	95
Liikenneasema Mäntyhovi (Evijärvi)	20
Tuurin kauppakylä	112
Majoituskohteet ja kylpylät	
Hotel Sorsanpesä (Seinäjoki)	31
Hotelli Cumulus Seinäjoki	77
Hotelli-Ravintola Pitkä-Jussi (Kurikka)	7
Härmän Kuntokeskus (Kauhava)	120
Jääskän Loma Oy (Kauhava)	15
Kangasjärven leirintäalue (Isojoki)	6
Hotelli Kauhajoen Krouvi	9
Kylpylä Kivitippu (Lappajärvi)	137
Kuortaneen Liikuntahotelli	77
Lauhansarvi (Isojoki)	12
Maatilamatkailu Ilomäki (Seinäjoki)	19
Sokos Hotel Lakeus & Sokos Hotel Vaakuna (Seinäjoki)	134
Valkeisen Loma (Ähtäri)	31
Kaikki yhteensä	2586

3 TUTKIMUSTULOKSET

Alustavat tarkastelut osoittivat kesän ja talven matkailijoiden tuloksissa olevan selkeitä eroja. Tästä syystä tutkimustulokset on tässä raportissa esitetty lähes poikkeuksetta erikseen kesän ja talven matkailijoiden osalta.

3.1 Talven ja kesän matkailijaprofiilit Etelä-Pohjanmaalla

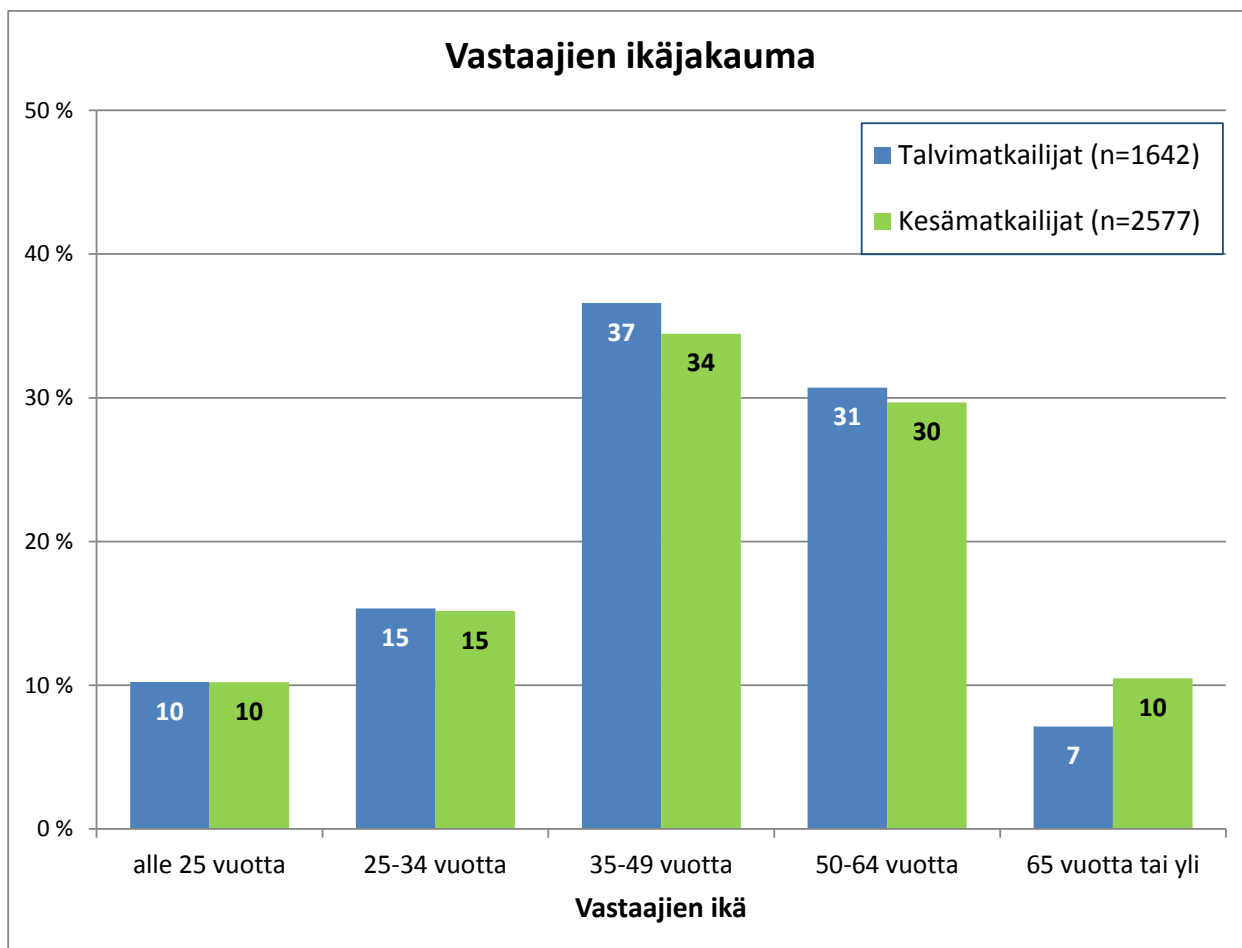
3.1.1 Sukupuoli, ikä ja lapset matkaseurueissa

Sekä talvi- että kesämatkailija-aineistossa naisia oli vastaajista hieman miehiä enemmän (taulukko 4).

Taulukko 4. Vastaajien sukupuolijakauma erikseen talvimatkailijoiden ja kesämatkailijoiden osalta.

Sukupuoli	Talvi (n=1651) %	Kesä (n=2586) %
Mies	40,6	37,2
Nainen	59,4	62,8
<i>Kaikki vastaajat</i>	<i>100,0</i>	<i>100,0</i>

Haastateltujen talvi- ja kesämatkailijoiden ikäprofiili oli hyvin samankaltainen. Vastaajista noin 2/3 oli iältään 35–64-vuotiaita ja keski-ikä oli talvella vastanneilla 44 vuotta ja kesällä vastanneilla 45 vuotta. Vastaajien iän ei voida katsoa kuvaavan täysin matkailijaprofiilia, koska vastaajissa ei käytännössä ole lainkaan alle 15-vuotiaita lapsia (kuvio 1).



Kuvio 1. Vastaajien ikäjakauma erikseen talvimatkailijoiden ja kesämatkailijoiden osalta.

Kyselyyn osallistuneista sekä talvi- että kesämatkailijoista noin joka kolmannella oli seurueessaan mukana alle 16-vuotiaita lapsia (taulukko 5).

Taulukko 5. Matkaseurueiden, joissa mukana alle 16 v lapsia, suhteellinen osuus.

Onko matkaseurueessanne mukana alle 16 v. lapsia?	Talvi (n=1630)	Kesä (n=2574)
	%	%
Ei	66	64
Kyllä	34	36
<i>Kaikki vastaajat</i>	<i>100</i>	<i>100</i>

3.1.2 Matkustusmuoto ja matkan luonne

Sekä talvella että kesällä kyselyyn vastanneista matkailijoista yli puolet matkusti perheensä kanssa. Talvimatkailijoista 21 % oli matkalla ystävien, sukulaisten, työ- tai urheilukavereiden kanssa, 18 % matkusti yksin ja 7 % oli bussiryhmämatkalla. Kesämatkailijoista matkusti ystävien, sukulaisten, työ- tai urheilukavereiden kanssa hieman suurempi osa (28 %) kuin talvella. Vastaavasti yksin matkustavien (9 %) ja bussiryhmämatkailajien (4 %) suhteellinen osuus oli pienempi kuin talvella. Bussiryhmämatkailajista noin 40 % oli työpaikkojen ryhmämatkoja. Muut ryhmämatkat muodostuvat etupäässä laajasta kirjosta erityyppisiä yhdistys- tai harrastusryhmien matkoja (taulukko 6).

Taulukko 6. Matkailijoiden matkaseurue.

Miten matkustatte?	Talvi (n=1640)	Kesä (n=2579)
	%	%
Yksin	18	9
Perheen kanssa	57	59
Ystävien/sukulaisten/työ- tai urheilukavereiden kanssa	21	28
Bussiryhmämatkalla (vähintään 10 hlöä)	7	4
<i>Kaikki vastaajat</i>	<i>100</i>	<i>100</i>
Jos ryhmämatkalla, millaisella?	Talvi (n=147)	Kesä (n=89)
	%	%
Työpaikan ryhmä	39	40
Senioriryhmä	5	18
Lapsi/junioriryhmä	10	8
Muu ryhmä	46	34
<i>Kaikki vastaajat</i>	<i>100</i>	<i>100</i>

Etelä-Pohjanmaalle suuntautuneista talven matkoista lähes 80 % ja kesän matkoista lähes 90 % oli lomamatkoja/vapaa-ajanmatkoja. Talvella selvästi suurempi osa matkoista oli työmatkoja (14 %) kuin kesällä (6 %). Yhdistettyjen työ-/lomamatkojen osuus oli talvella 5 % ja kesällä 3 %. Sekä kesällä että talvella noin 90 % matkailijoista käytti matkallaan henkilöautoa. Julkisia kulkuvälineitä matkallaan käytti hieman yli 10 % kyselyyn vastanneista matkailijoista (taulukko 7).

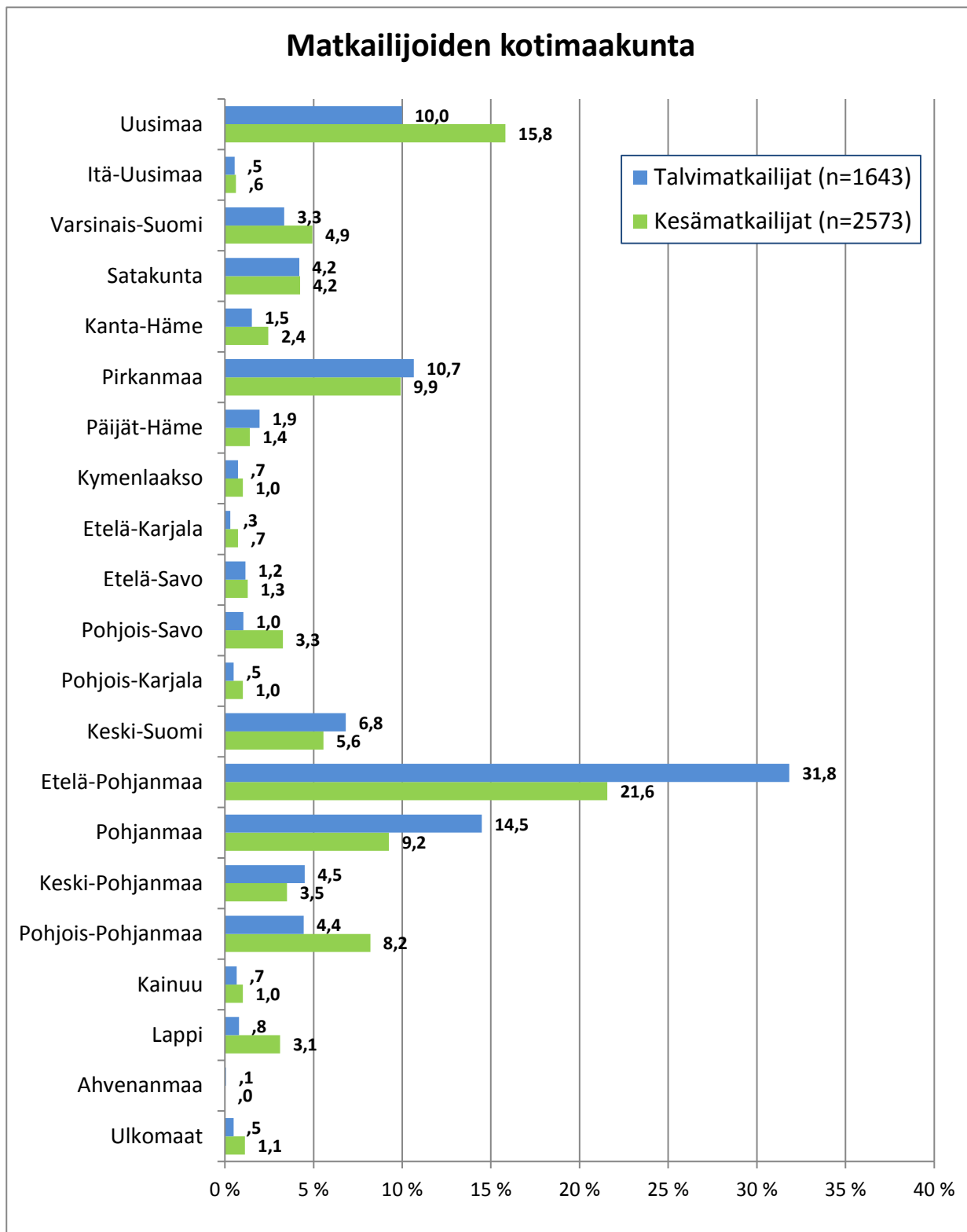
Taulukko 7. Matkan luonne ja käytetyt kulkuvälineet.

Mikä seuraavista parhaiten kuvaa matkaanne?	Talvi (n=1628)	Kesä (n=2580)
	%	%
Lomamatka/vapaa-ajan matka	78	87
Työ- tai kokousmatka	14	6
Yhdistetty työ- ja lomamatka	5	3
Opiskeluihin/kouluun liittyvä matka	1	
Jokin muu matka	2	3
<i>Kaikki vastaajat</i>	<i>100</i>	<i>100</i>
Mitä kulkuvälineitä käytitte tällä matkalla?	Talvi (n=1643)	Kesä (n=2569)
	%	%
Oma auto / toisen kyydissä	91	91
Linja-auto	5	5
Juna	5	6
Lentokone	1	1
Moottoripyörä		1
Muu	1	1
<i>Kaikki vastaajat</i>	<i>100</i>	<i>100</i>

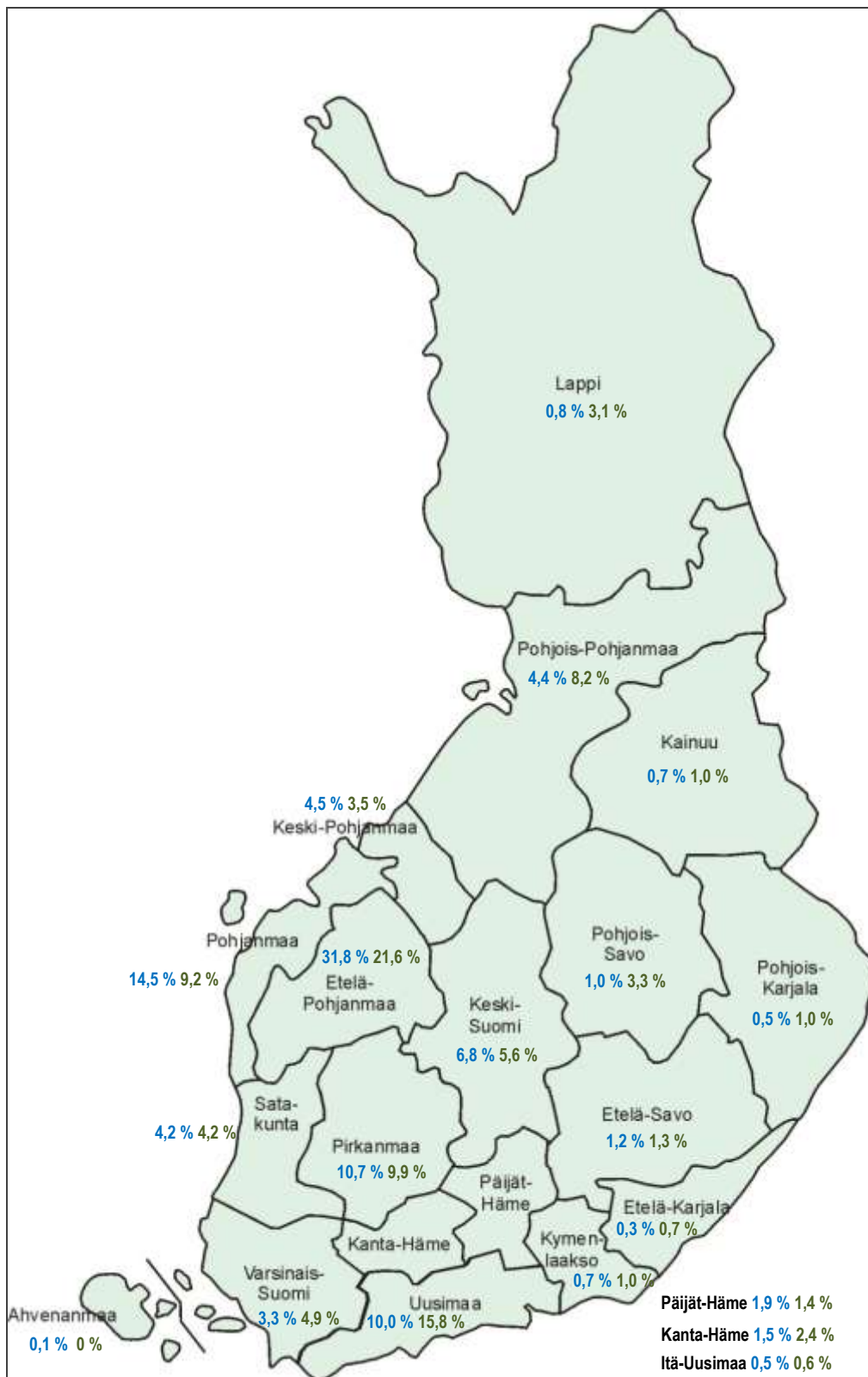
3.1.3 Matkailijoiden kotimaakunnat

Suurin osa etenkin talvikauden matkailijoista¹ oli kotoisin lähialueilta. Talvella Etelä-Pohjanmaalla vierailleista matkailijoista 32 % asui Etelä-Pohjanmaalla ja lisäksi 41 % naapurimaakunnissa (Pohjanmaalla, Keski-Pohjanmaalla, Keski-Suomessa, Pirkanmaalla tai Satakunnassa). Kesäkaudella matkailijat tulivat Etelä-Pohjanmaalle talvikautta selvästi laajemmalla alueella ympäri Suomea. Kesämatkailijoista 22 % asui Etelä-Pohjanmaalla ja 33 % naapuri-maakunnissa. Uudeltamaalta tuli talvikaudella noin 10 % ja kesäkaudella noin 16 % matkailijoista (kuvio 2).

¹ Matkailu ja matkailija tässä tutkimuksessa: Matkailulla tarkoitetaan tässä tutkimuksessa vapaa-aikaan, työhön tai muihin tarkoituksiin liittyvää matkustamista ja oleskelua sellaisella paikkakunnalla, joka ei ole henkilön tavanomainen elinympäristö. Tässä tutkimuksessa tavanomaiseen elinpiiriin katsotaan kuuluvan henkilön koti- opiskelu- ja työpaikkakunnalla sijaitsevat kohteet.



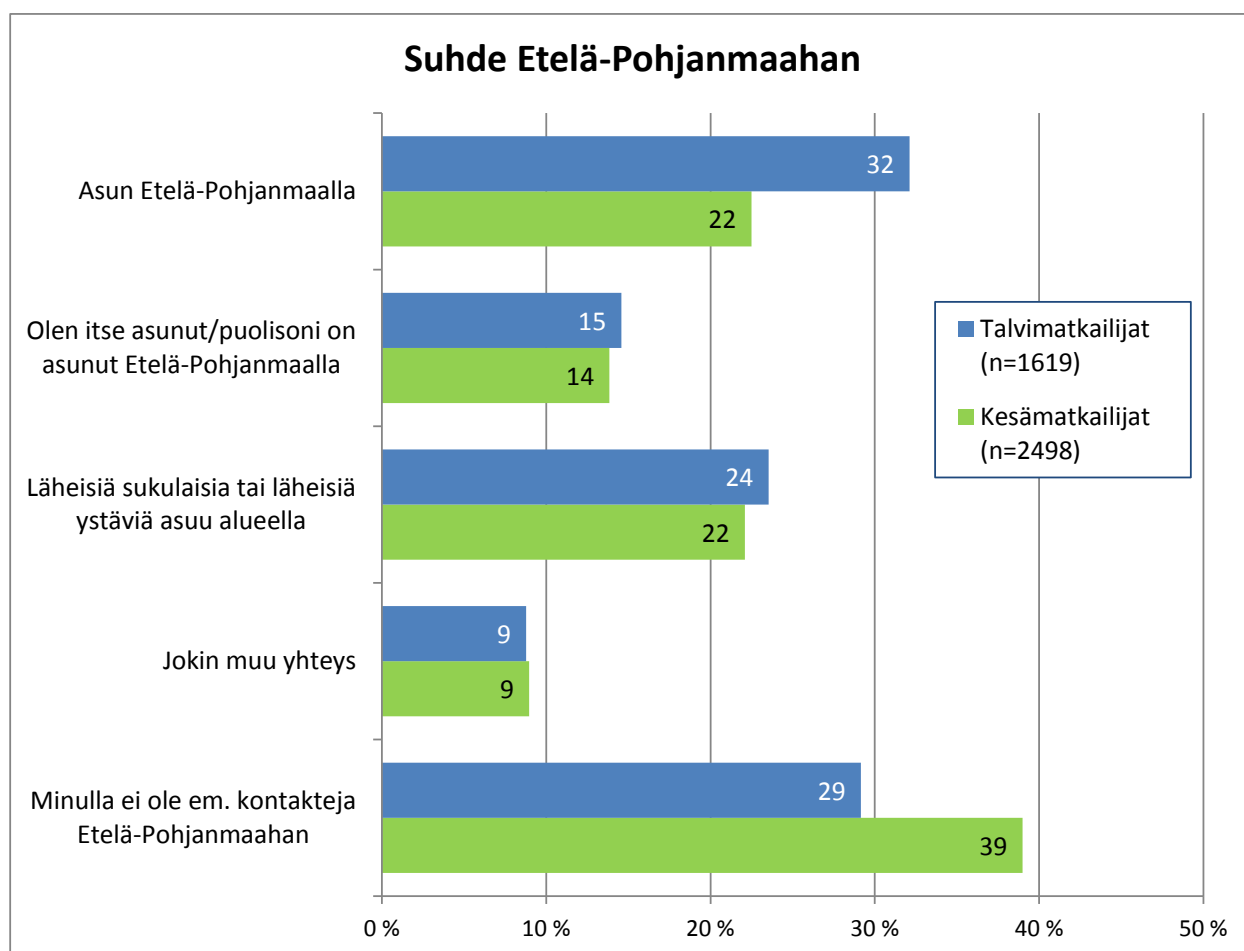
Kuvio 2. Kyselyyn vastanneiden matkailijoiden kotimaakunta.



Kuvio 3. Suomen maakunnat (Kuva: Etelä-Pohjanmaan liitto).

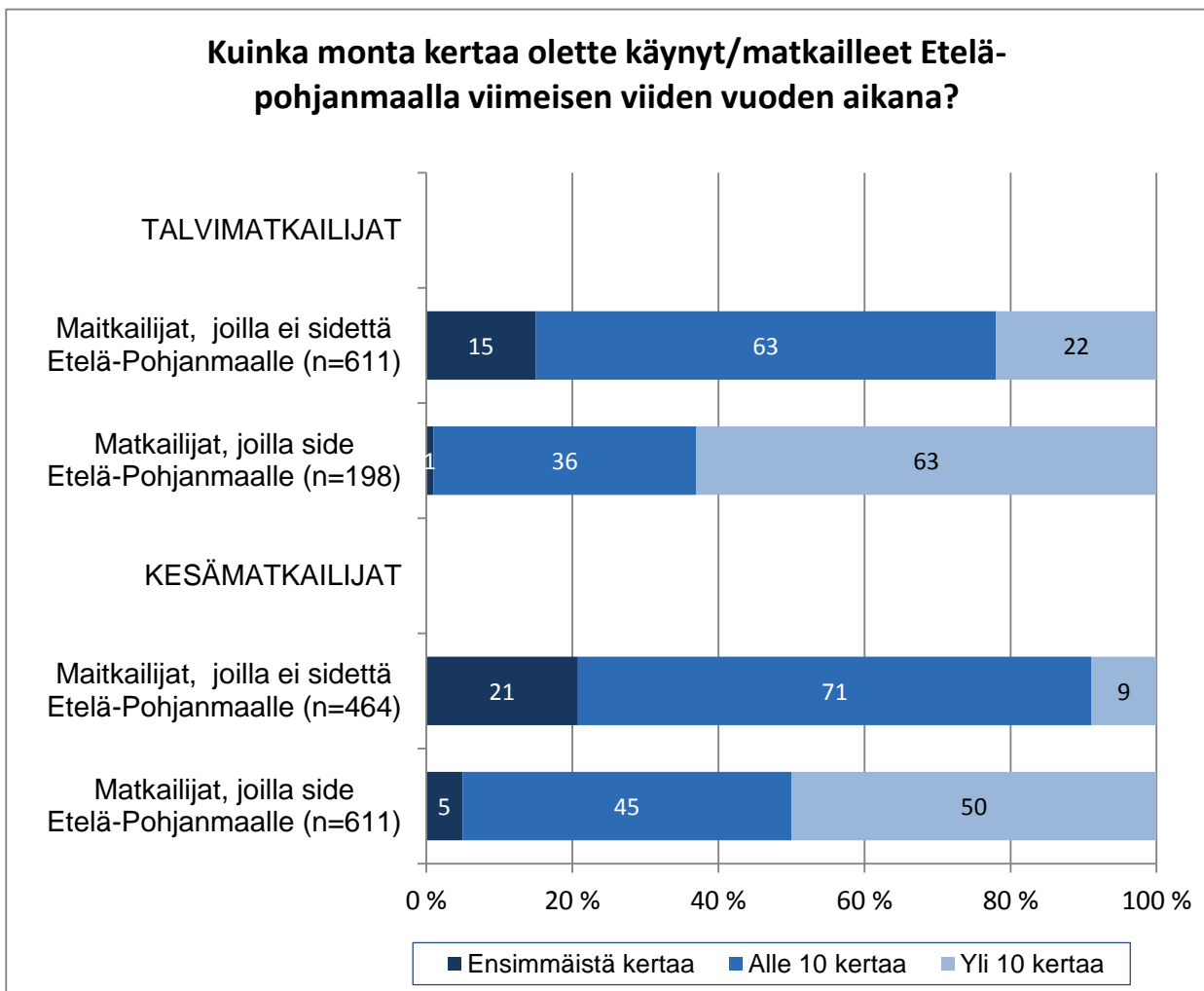
Etelä-Pohjanmaalle saapuneiden matkailijoiden lähtömaakuntien suhteellinen osuus **talvella** ja **kesällä**.

Vastaajien asuinpaikkakunnan lisäksi haluttiin selvittää kyselyyn vastanneiden matkailijoiden muita siteitä Etelä-Pohjanmaan, sillä ne voivat osaltaan olla olennaisia matkustuspäätöksen syntyyn vaikuttavia tekijöitä. Tällaisina syinä voidaan pitää läheisten sukulaisten ja ystävien asumista maakunnassa tai sitä, että on joskus itse asunut maakunnassa. Vastaajat saivat esittää myös muita erityisiä siteitä Etelä-Pohjanmaan, jos sellaisen itsellään tunnistivat. Muita siteitä olivat yleensä työhön liittyvät syyt, esim. hyvä/tärkeä asiakas Etelä-Pohjanmaalla tai vaikkapa perinteeksi muodostunut vierailu jossain tapahtumassa, esim. 15 kertaa Tangomarkkinoilla. Haastatelluilla talvimatkailijoilla noin 70 prosentilla ja kesämatkailijoilla noin 60 prosentilla oli jokin edellä mainituista erityisistä suhteista Etelä-Pohjanmaan (kuvio 4).



Kuvio 4. Kyselyyn vastanneiden matkailijoiden suhde Etelä-Pohjanmaan.

Talvimatkailijoista, jotka asuivat Etelä-Pohjanmaan ulkopuolella ja joilla ei ollut muutaakaan erityistä sidettä maakuntaan, oli noin 80 % matkailut Etelä-Pohjanmaalla viimeisen viiden vuoden aikana alle 10 kertaa. Näistä 15 % vieraili täällä ensimmäistä kertaa. Vastaavasti kesämatkailijoista, joilla ei ollut maakuntaan mitään erityistä sidettä, 21 % matkaili Etelä-Pohjanmaalla ensimmäistä kertaa. Toisaalta talvimatkailijoista 63 % ja kesämatkailijoista 50 %, jotka asuivat Etelä-Pohjanmaalla tai joilla oli jokin muu merkittävä side maakuntaan, oli vierailut useammin kuin 10 kertaa Etelä-Pohjanmaalla viimeisen viiden vuoden aikana (kuvio 5).



Kuvio 5. Kuinka usein kyselyyn vastanneet matkailijat olivat matkailleet Etelä-Pohjanmaalla viimeisen viiden vuoden aikana tarkasteltuna erikseen matkailijoiden osalta, joilla jonkinlainen side tai ei sidettä Etelä-Pohjanmaahan.

3.1.4 Yöpyminen Etelä-Pohjanmaalla

Tutkimukseen osallistuneista talvimatkailijoista noin 40 % oli päivämatkalaisia, jotka eivät yöpyneet täällä matkansa aikana. Siten haastatelluista talvimatkailijoista 60 % yöpyi matkallaan; 43 % yöpyi 1–3 yötä ja 18 % yöpyi 4 yötä tai enemmän. Kesäkauden matkailijoissa yöpyjiä oli hieman talvikautta enemmän (67 %). Kesän matkailijoista 33 % oli päivämatkailijoita, 44 % yöpyi 1–3 yötä ja 23 % yöpyi 4 yötä tai enemmän (taulukko 8).

Taulukko 8. Matkailijoiden matkan kesto esitettyinä erikseen erityyppisten matkakohteiden osalta.

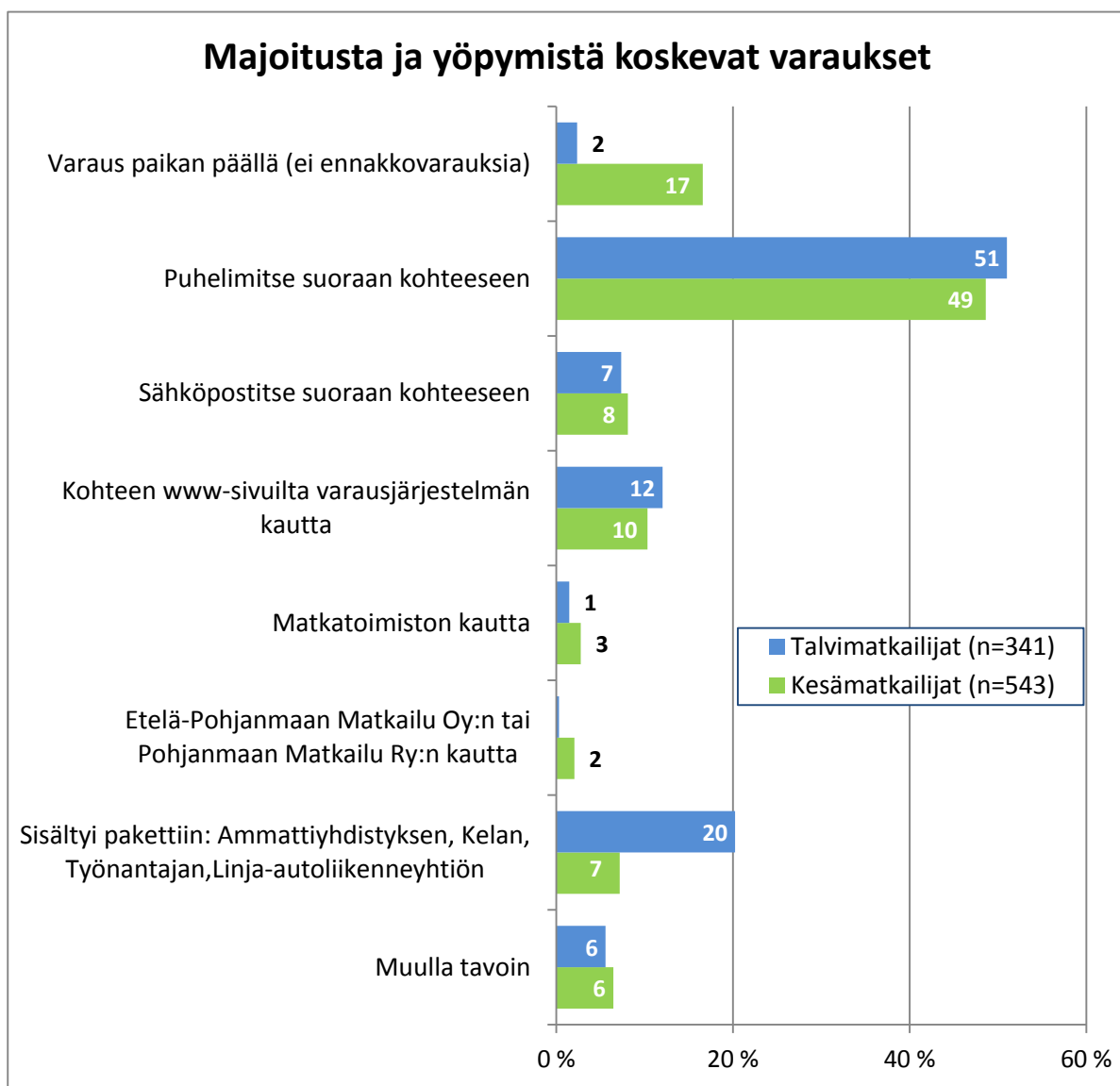
	Päivämatka (ei yöpymistä)	Lyhyt matka (1-3 yöpymistä)	Pitkä matka (yöpymisiä 4 yötä tai enemmän)	Yhteensä	n=
Talven haastattelukohteet	%	%	%	%	
Laskettelukeskukset	70	18	12	100	232
Muut käyntikohteet ja tapahtumat	78	17	5	100	319
Vähittäiskaupat/huoltamot/kahvilat	51	32	17	100	408
Majoituskohteet/kylpylät	2	71	27	100	681
Talven kohteet yhteensä	39	43	18	100	1640
Kesän haastattelukohteet	%	%	%	%	
Tapahtumat	42	46	11	100	755
Käyntikohteet	39	34	27	100	722
Kesäteatterit	77	7	15	100	201
Vähittäiskauppa/huoltamo/kahvila	36	34	31	100	226
Majoituskohteet ja kylpylät	2	67	31	100	674
Kesän kohteet yhteensä	33	44	23	100	2578

Etelä-Pohjanmaalla yöpyneistä matkailijoista kesällä 67 % ja talvella 77 % oli yöpynyt maksullisessa majoituksessa. Sukulaisten tai tuttavien luona yöpyi 17 % ja omalla mökillä tms. loma-asunnolla selvästi alle 10 % vastaajista. Yöpyneistä matkailijoista talvella 2 % ja kesällä 13 % ilmoitti yöpyneensä jossain muualla kuin edellä mainituissa majoituksissa. Pääsääntöisesti tämä jokin muu majoitusmuoto tarkoitti asuntovaunua tai -autoa tai kesällä telttamajoitusta (taulukko 9).

Taulukko 9. Etelä-Pohjanmaalla yöpyneiden matkailijoiden yöpymispaikat.

Missä yövyitte	Talvimatkailijat (n=435)	Kesämatkailijat (n=780)
	%	%
Maksullisessa majoituksessa	77	67
Sukulaisten tai tuttavien luona	17	17
Omalla mökillä tms. loma-asunnolla	4	6
Jossain muualla	2	13

Maksullisessa majoituksessa yöpyneitä matkailijoita pyydettiin määrittämään, miten he olivat tehneet majoitusta koskevat varaukset. Tyypillisin tapa hoitaa varaukset sekä talvella että kesällä oli soittaa puhelimella suoraan majoituskohteeseen (noin 50 % vastaajista). Sähköisesti majoitusvarauksensa hoiti noin joka viides matkailija: kohteen www-sivuilta varausjärjestelmän kautta hieman yli 10 % vastaajista ja sähköpostitse hieman alle 10 % vastaajista. Kesällä varsin yleinen tapa varata majoitusta oli hoitaa varaus paikan päällä (17 % vastaajista). Talvella 20 % ja kesällä 7 % majoitusvarauksista sisältyi johonkin matkapakettiin ja matkailija ei näin varsinaisesti itse varannut lainkaan majoituksia. Noin kuudella prosentilla varauksen tekeminen hoidettiin jotenkin muuten, mikä pääsääntöisesti tarkoitti sitä, että joku muu, kuten isä, äiti, sukulainen tai tuttava, hoiti varaukset (kuvio 6).



Kuvio 6. Miten maksullisessa majoituksessa yöpyneet matkailijat tekevät majoitusta ja yöpymistä koskevat varaukset.

3.2 Etelä-Pohjanmaan matkailun vetovoimatekijät

Mielikuvat ja vetovoimatekijät yhdessä konkreettisten matkailupalveluiden kanssa tekevät alueista ja kohteista matkailijoille houkuttelevia kokonaisuuksia matkakohteiksi.

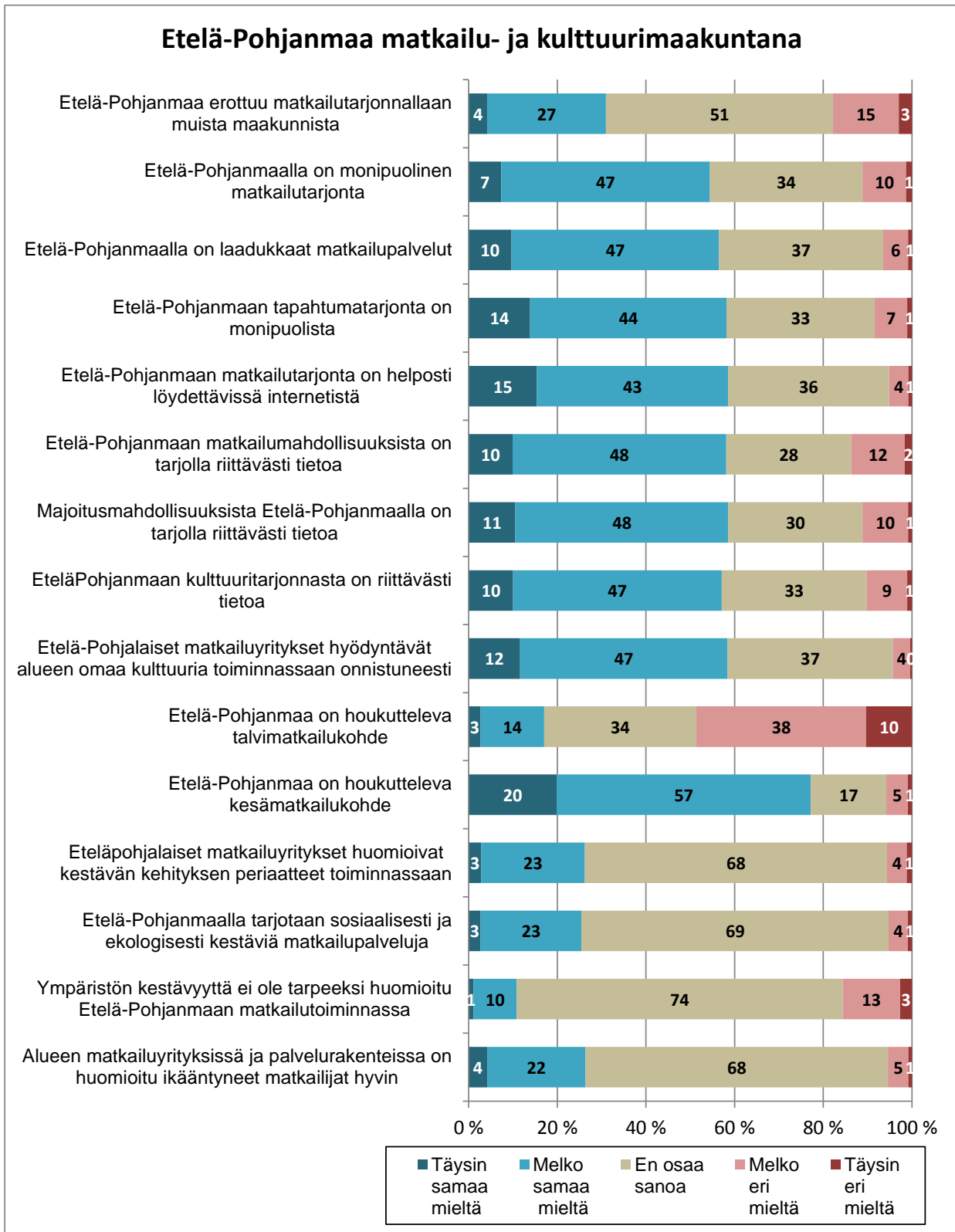
3.2.1 Mielikuva Etelä-Pohjanmaasta matkailukohteena

Tässä tutkimuksessa matkailijoiden mielikuvaa Etelä-Pohjanmaasta kartoitettiin selvittämällä vastaajien kantaa erilaisiin väittämiin. Näissä käsiteltiin maakunnan matkailun imagoa yleisesti, mutta myös yksityiskohtaisempia väittämiä matkailu- ja majoituspalveluiden laadukkuudesta ja tiedon saannin riittävydestä. Kesä- ja talvimatkailijoiden näkemykset tässä yhteydessä olivat hyvin samankaltaiset, joten tulokset esitetään kokonaistuloksina talvi- ja kesämatkailijat yhdistettyinä.

Etelä-Pohjanmaan koki erottuvan matkailutarjonnallaan muista maakunnista vain 31 % vastaajista (täysin tai melko samaa mieltä väittämän kanssa). Lähes 60 % vastaajista piti majoitus- ja matkailupalveluita ja niistä tiedon saamista Etelä-Pohjanmaalla hyvänä. Samoin lähes 60 % vastanneista matkailijoista oli täysin tai melko samaa mieltä väittämästä *eteläpohjalaiset matkailuyritykset hyödyntävät alueen omaa kulttuuria toiminnassaan onnistuneesti*. Matkailijat pitävät Etelä-Pohjanmaata selvästi houkuttelevampana matkailukohteena kesällä kuin talvella. Etelä-Pohjanmaata piti houkuttelevana kesämatkailukohteena 77 % matkailijoista, kun vastaavasti houkuttelevana talvimatkailukohteena maakuntaa piti vain 17 % vastaajista.

Kestävän kehityksen periaatteet, sosiaalisesti ja ekologisesti kestävät matkailupalvelut ja ympäristön kestävyteen liittyvät seikat maakunnan matkailutoiminnassa olivat jääneet valtaosalta matkailijoita huomioimatta tai sitten matkailijoiden enemmistö ei pitänyt näitä asioita merkityksellisinä. Noin 2/3 matkailijoista vastasi ”ei osaa sanoa” näitä aiheita koskeviin väittämiin. Tosin jos vastaajilla oli näihin aiheisiin jonkinlainen kanta, näkivät vastaajat yleensä näiden asioiden olevan Etelä-Pohjanmaan matkailussa kunnossa. Noin 2/3 vastanneista matkailijoista ei osannut arvioida ikääntyneiden matkailijoiden huomioonottamista matkailuyrityksissä ja palvelurakenteissa. Toisaalta jos matkailijoilla oli tästä jokin kanta, oli se useammin positiivinen (26 %) kuin negatiivinen (6 %) (kuvio 7). Iältään yli 65-vuotiaiden näkemykset olivat yleensä nuorempia vastaajia positiivisempia: vanhimman ikäluokan vastaajista 41 % oli täysin

tai melko samaa mieltä ja ainoastaan 13 % oli täysin tai melko eri mieltä siitä, että alueen matkailuyrityksissä ja palvelurakenteissa on huomioitu ikääntyneet matkailijat hyvin.

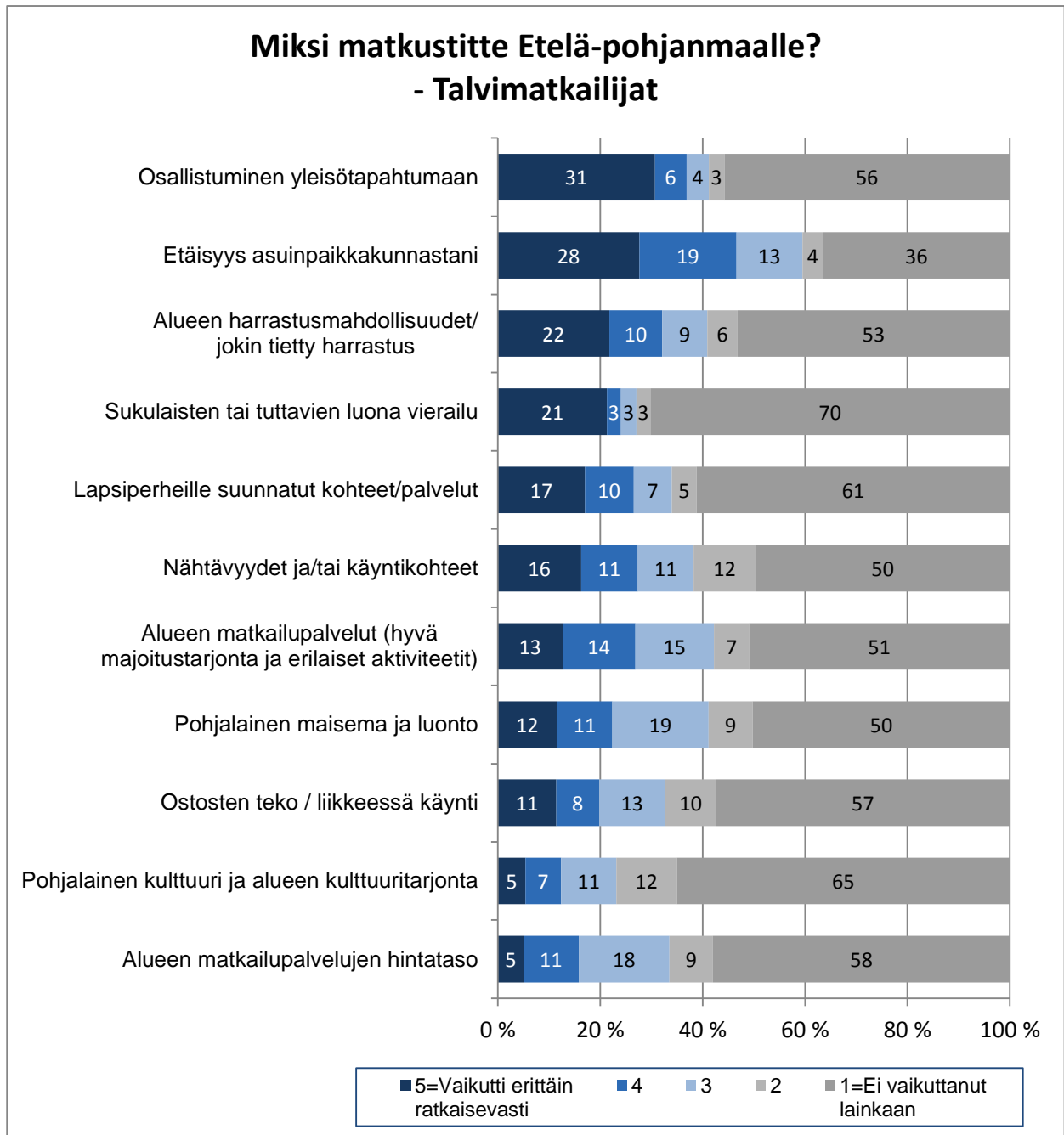


Kuvio 7. Kaikkien tutkimukseen osallistuneiden vastaajien näkemykset Etelä-Pohjanmaata matkailumaakuntana koskevista väittämistä (n=1968-1991).

3.2.2 Tärkeimmät syyt valita Etelä-Pohjanmaa matkan kohdealueeksi

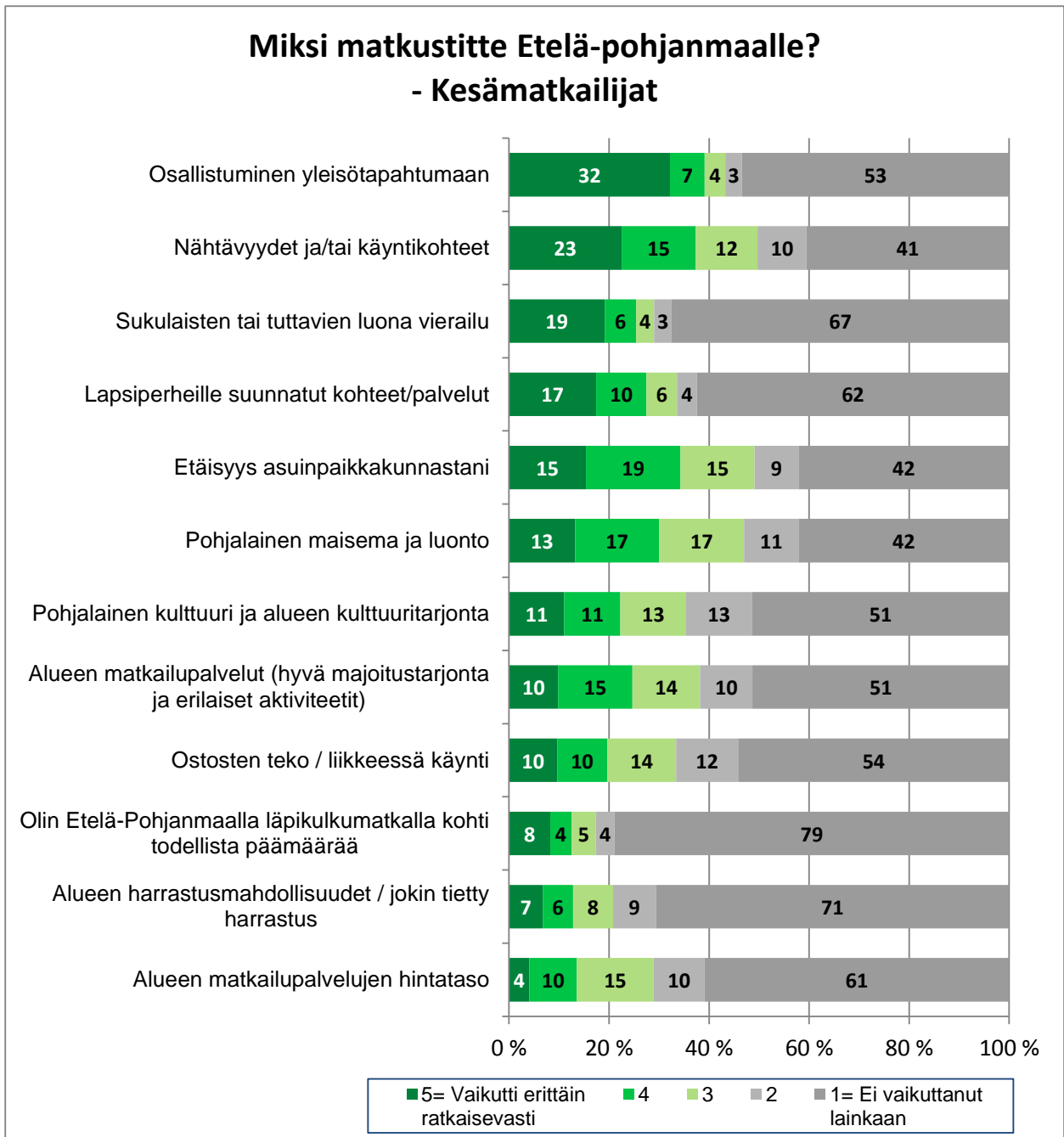
Matkustuspäätöksen syntyyn vaikuttavia tekijöitä selvitettiin tutkimuksessa esittämällä matkailijoille 11 erilaista syytä, joiden kohdalla he arvioivat, kuinka ratkaisevasti ne vaikuttivat siihen, että kyseinen matka suuntautui juuri Etelä-Pohjanmaalle. Yleisesti ottaen eri asiakassegmentit kokivat hyvin erilaisten tekijöiden vaikuttavan matkustamiseensa Etelä-Pohjanmaalla.

Talvimatkailijoilla ratkaisevana syynä matkustaa Etelä-Pohjanmaalle oli osallistuminen yleisötapahtumaan (31 %). Tärkeä seikka oli myös etäisyys asuinpaikkakunnasta (28 %), alueen harrastusmahdollisuudet tai jokin tietty harrastus (22 %) sekä sukulaisten ja tuttavien luona vierailu (21 %) (kuvio 8). Vastaajilla oli mahdollisuus myös omin sanoin kertoa, jos oli olemassa joitain muita syitä matkan suuntautumiseen juuri Etelä-Pohjanmaalle. Jos vastaajat olivat esittäneet muita syitä kuin kysymyksessä esitettyjä, niissä kerrottiin yleensä syyksi työmatka, kuntoutus tai ammattiyhdistyksen tms. yhdistyksen kokous, jolloin ei itse voinut valita matkakohdettaan.



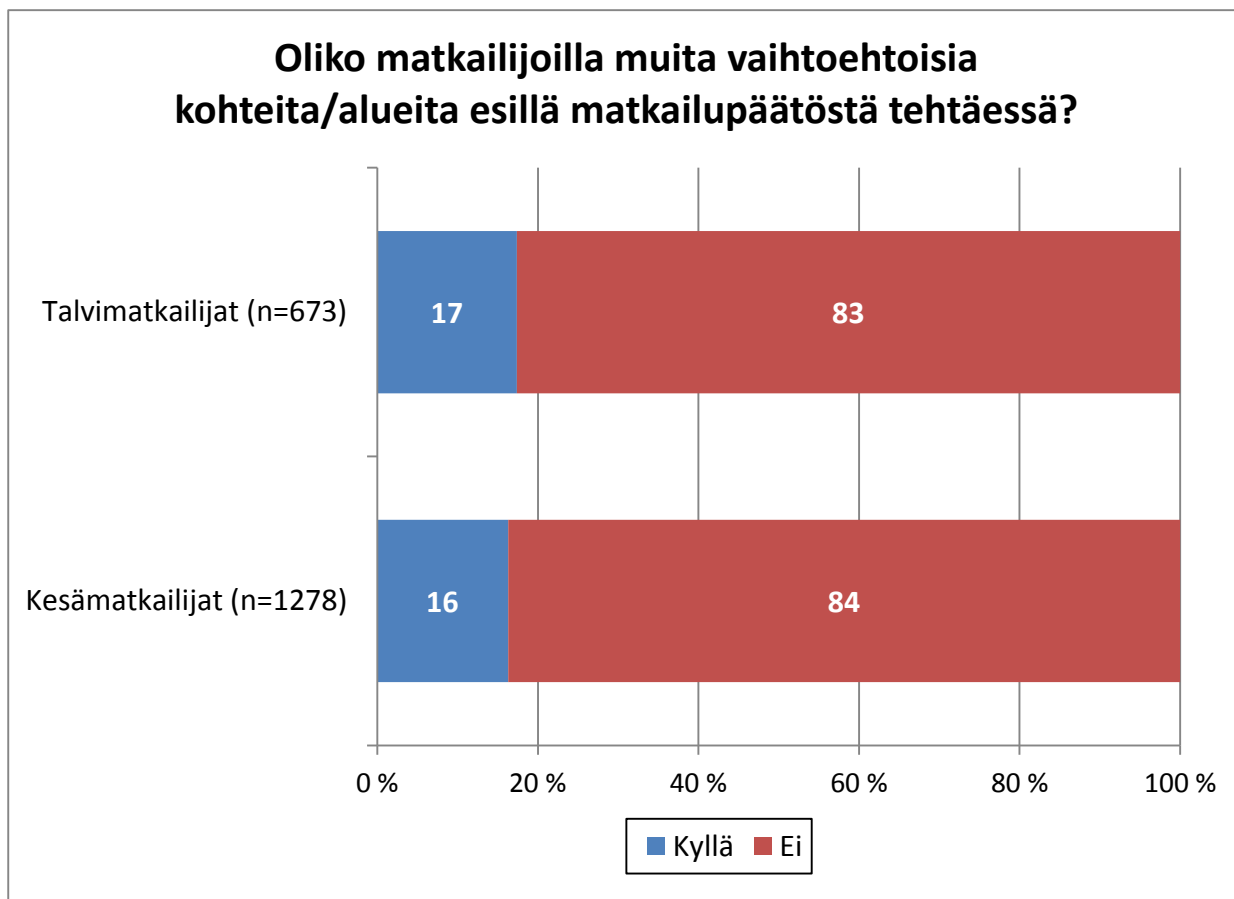
Kuvio 8. Talvimatkailijoiden arviot eri tekijöiden vaikutuksesta siihen, että kyseinen matka suuntautui juuri Etelä-Pohjanmaalle

Vastaavasti kesämatkailijoilla ratkaisevana syynä matkustaa Etelä-Pohjanmaalle oli osallistuminen yleisötapahtumaan (32 % vastaajista). Tärkeitä syitä olivat myös nähtävyydet ja käyntikohteet (23 %), sukulaisten ja tuttavien luona vierailu (19 %) ja lapsiperheille suunnatut kohteet/palvelut (17 %) (kuvio 9). Muina syinä mainittiin esim. työmatka, kesämökki tai jokin muu kesäasunto.



Kuvio 9. Kesämatkailijoiden arviot eri tekijöiden vaikutuksesta siihen, että kyseinen matka suuntautui juuri Etelä-Pohjanmaalle

Yli 80 prosenttia tutkimukseen osallistuneista talvi- ja kesämatkailijoista vastasi, ettei heillä ollut matkailupäätöstä tehtäessä esillä muita vaihtoehtoisia kohteita tai alueita. Talven vaihtoehtoisissa matkailukohteissa esiintyi useimmiten jokin samantyyppinen kohde muualla Suomessa.



Kuvio 10. Matkailijoiden arviot siitä, oliko heillä muita alueita tai kohteita esillä matkailupäätöstä tehtäessä.

3.2.3 Erityyppisten matkailukohteiden ja palveluiden kiinnostavuus

Matkailijoita pyydettiin arvioimaan, kuinka kiinnostavina he pitävät kymmentä erityyppistä matkailukohdetta ja niiden palveluita Etelä-Pohjanmaalla. Tässä yhteydessä tuloksia tarkasteltiin niiden matkailijoiden arvioimana, joilla ei ollut mitään sidoksia Etelä-Pohjanmaalle.

Talvimatkailijoiden kiinnostus kohdistui eniten perhematkailukohteisiin (huvipuistot, eläinpuistot, kylpylät jne.) sekä hyvinvointimatkailukohteisiin ja -palveluihin (kylpylät, hoidot), joita noin 35 % vastaajista piti erittäin kiinnostavina. Luontomatkailukohteita

(luontoreitit, maisemat ja eläinpuistot) piti 29 % ja liikunta- ja harrastematkailukohteita (laskettelukeskukset, urheiluopistot, ravit jne.) 22 % vastaajista erittäin kiinnostavina (kuvio 11).



Kuvio 11. Eteläpohjalaisten matkailupalveluiden kiinnostavuus niiden talvimatkailijoiden arvioimana, joilla ei ole mitään erityistä sidettä Etelä-Pohjanmaalle.

Vastaavasti kesämatkailijoilla selvästi eniten kiinnostusta kohdistui perhematkailukohteisiin (huvipuistot, eläinpuistot, kylpylät jne.), joita noin puolet tutkimukseen osallistuneista matkailijoista piti erittäin kiinnostavina. Myös luontomatkailukohteita (luontoreitit, maisemat, eläinpuistot) ja kulttuurimatkailukohteita piti yli 20 % vastaajista erittäin kiinnostavina (kuvio 12).



Kuvio 12. Eteläpohjalaisten matkailupalveluiden kiinnostavuus niiden kesämatkailijoiden arvioimana, joilla ei ole mitään erityistä sidettä Etelä-Pohjanmaalle.

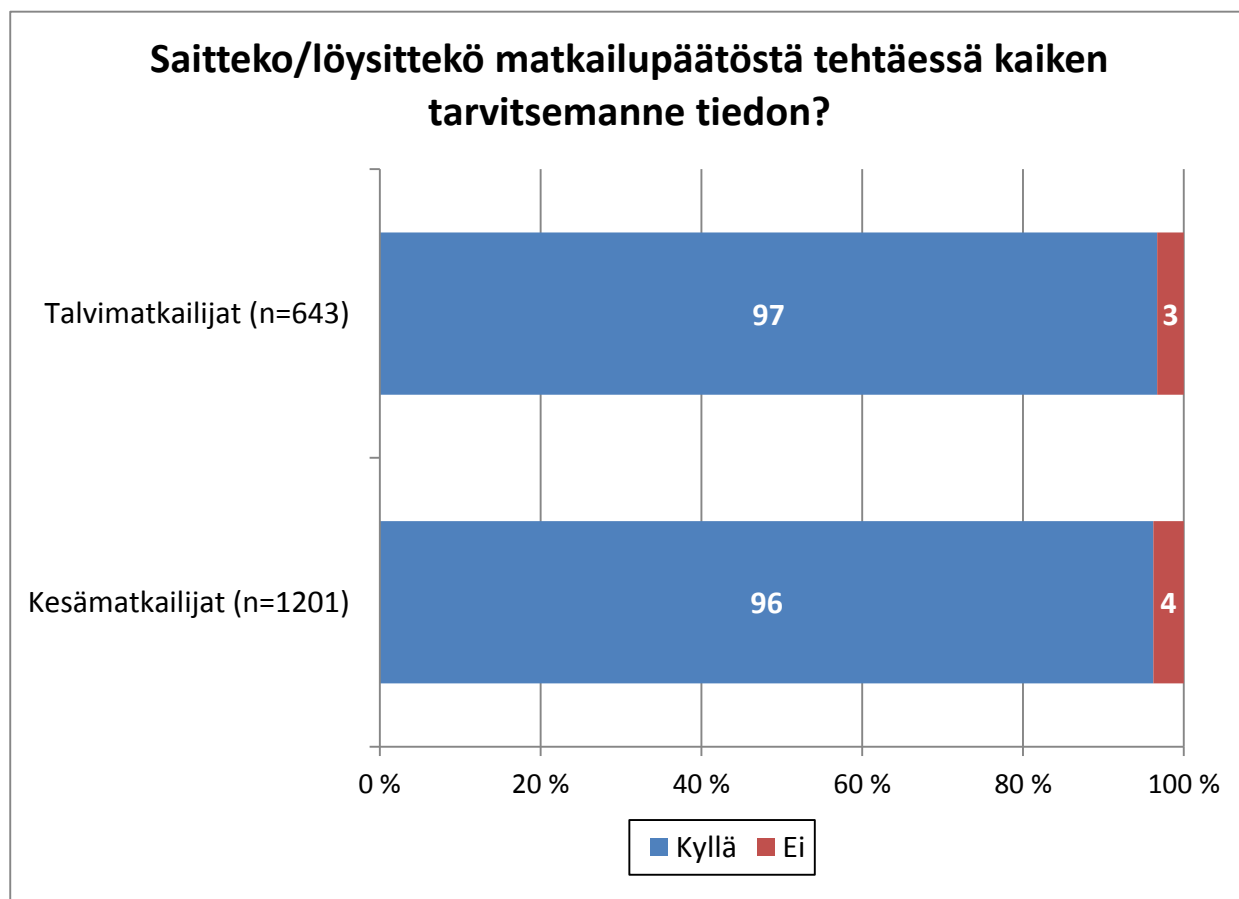
3.3 Tiedon saanti

Haastateltuja matkailijoita pyydettiin määrittämään, mitkä olivat heille tärkeimmät tietolähteet matkakohteen valinnassa. Lisäohjeistuksena heitä pyydettiin merkitsemään kaikki tietolähteet, joita olivat käyttäneet. Sekä talvi- että kesämatkailijoilla yleisin tietolähde oli omat aiemmat kokemukset, jonka noin 60 % vastaajista määritteli tietolähteekseen. Myös toisen epävirallisen tietolähteen, sukulaiset ja tuttavat, rooli oli iso: talvimatkailijoista heidät merkitsi tietolähteekseen 27 % ja kesämatkailijoista 36 % vastaajista. Internetin eri sivustot olivat tietolähteenä 33 %:lla talvimatkailijoista ja 39 %:lla kesämatkailijoista. Myös painettu materiaali toimi suurelle osaa vastaajista tärkeänä tietolähteenä. Tapahtumien tai kohteiden omat esitteet olivat olleet tietolähteenä noin 25 prosentille ja sanoma- ja aikakauslehdet noin 18 prosentille sekä talvi- että kesämatkailijoista. Muiden tietolähteiden käyttö oli selvästi vähäisempää (taulukko 10).

Taulukko 10. Vastaajien tärkeimmät tietolähteet matkakohdetta valitessa.

Tärkeimmät tietolähteet matkakohdetta valitessa	Talvimatkailijat (n=650)	Kesämatkailijat (n=1269)
	%	%
Omat aiemmat kokemukset	61	58
Sukulaiset/tuttavat	27	36
Internet netto (ts. jokin internetlähde)		
* Internet: matkailuyritysten tai kohteen omat sivut	23	26
* Internet: alueen/paikkakunnan omat sivut	13	18
* Internet: jokin valtakunnallinen portaali (esim. www.lomasuomi.fi, www.gofinland.fi)	4	4
* Internet: yhteisöpalvelut ja keskusteluryhmät (esim. Facebook, Irc, Tripsay.com, Suomi24.fi, Tripadvisor)	2	3
Tapahtuman tai kohteen omat esitteet	24	25
Sanoma/aikakauslehdet	17	18
TV / radio	3	8
Pohjanmaan kautta -esite	1	3
Messut/näyttelyt	4	3
Etelä-Pohjanmaan matkailu Oy	1	2
Matkatoimistot	<1	1
Pohjanmaan matkailu Ry	<1	<1
Jokin muu tietolähde	10	7

Tutkimukseen osallistuneista talvimatkailijoista 97 % ja kesämatkailijoista 96 % koki saaneensa matkailupäätöstään tehdessä kaiken tarvitsemansa tiedon (kuvio 13). Vastaajilla oli mahdollisuus myös omin sanoin tarkentaa, mistä olisivat tarvinneet lisää tietoa. Näissä vastauksissa melko usein tulivat esille Internetistä löytyvän tiedon epätarkkuus, puutteellisuus tai virheellisyys erityisesti aukioloajoissa, aikatauluissa ja hinnastoissa, sekä toisaalta kohteiden tarkat sijaintitiedot saattoivat olla puutteellisesti esitetty (esim. katuosoite puuttui navigaattoria varten).



Kuvio 13. Vastaajien arviot siitä, olivatko löytäneet kaiken tarvitsemansa tiedon matkailupäätöstään tehdessä.

3.4 Aktiviteetit matkakohteessa

Matkailijoita pyydettiin yksilöimään, mitä aktiviteetteja he olivat harrastaneet tai mitä ohjelmalveluja olivat käyttäneet matkansa aikana Etelä-Pohjanmaalla. Talvimatkailijoiden yleisimmin harrastamat aktiviteetit olivat ostosten teko (34 % vastaajista), kylpyläpalvelut/uinti (33 %), tanssi (21 %), luontoretkeily/vaellus/kävely (22 %), laskettelu (20 %), konsertti tai muu musiikkitilaisuus (18 %) ja eläinpuisto (15 %). Muiden aktiviteettien harrastajia oli alle 10 % vastaajista (taulukko 11). Tulosta tarkasteltaessa täytyy kuitenkin ottaa huomioon tutkimuspaikoiksi valitut matkailukohteet ja niissä tehtyjen haastattelujen määrät, joilla on iso vaikutus eri aktiviteettien harrastusasteeseen, jolloin prosentuaaliset tulokset ovat siten lähinnä suuntaa-antavia.

Taulukko 11. Vastanneiden talvimatkailijoiden harrastamat aktiviteetit / käyttämät ohjelmalvelut matkansa aikana Etelä-Pohjanmaalla.

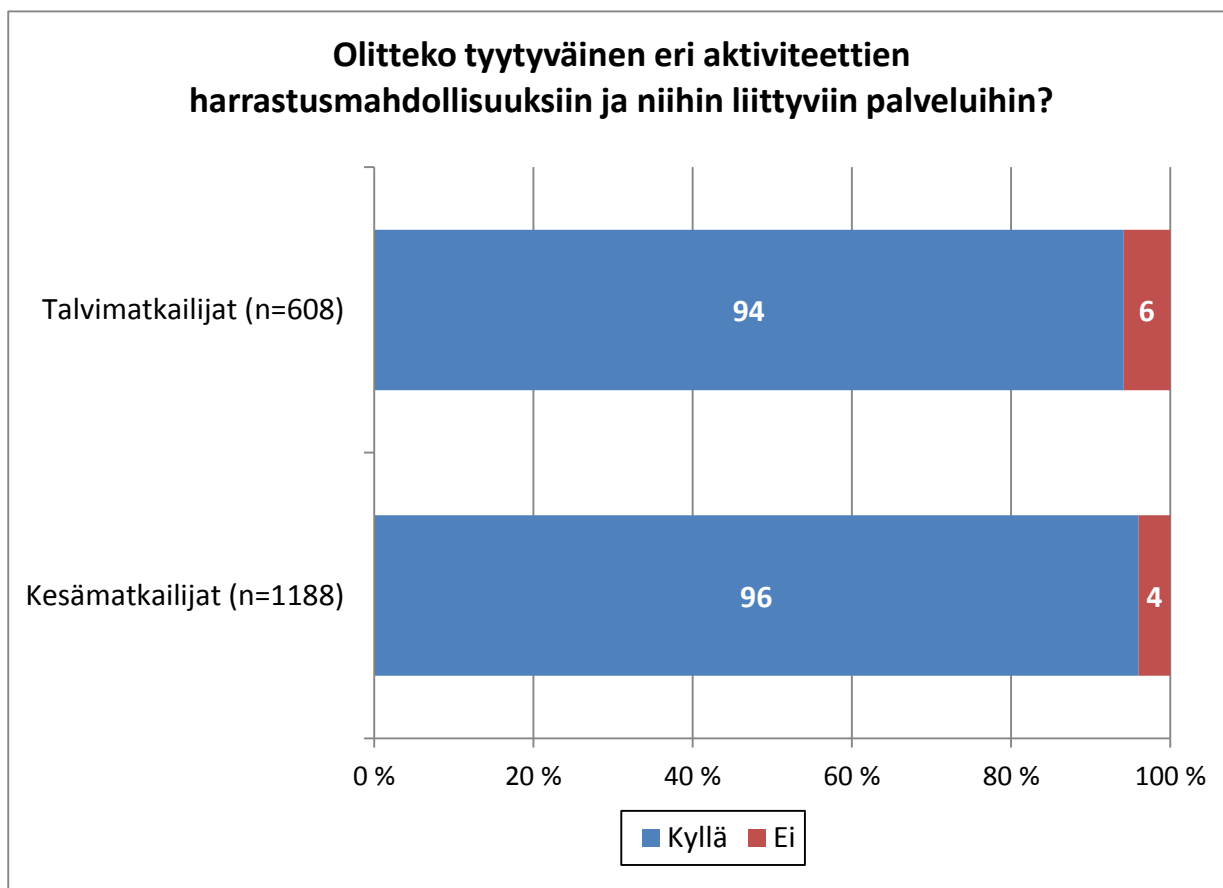
Talvimatkailijoiden aktiviteetit (n=620)	% vastaajista
Ostosten teko / shoppailu	34
Kylpyläpalvelut / uinti	33
Tanssi	21
Musiikkitilaisuus / konsertti	18
Eläinpuisto	15
Messut tai markkinat	8
Teatterinäytös	6
Kalastus / pilkki	3
Elämys- ja seikkailupalvelut	2
Moottorikelkkailu	2
Museo	1
Taidenäyttely	1
Hyvinvointipalvelut ja hoidot (hieronta, kosmetologi jne.)	1
Opastettu kiertoajelu	<1
Liikunnalliset aktiviteetit	
Luontoretkeily / vaellus/lumikenkäkävely/kävely	22
Laskettelu / lumilautailu	20
Maastohiihto / hiihtoretki	13
Liikuntapalvelut sisätiloissa (kuntosali, jumpat, zumba, keilailu, jne.)	6
Ratsastus / hevosaaktiviteetit	<1
Jokin muu aktiviteetti	5

Kesämatkailijat olivat harrastaneet talvimatkailijoita hieman monipuolisemmin erilaisia aktiviteetteja matkansa aikana. Kesämatkailijoiden yleisimmin harrastamat aktiviteetit olivat ostosten teko (40 % vastaajista), huvipuisto (24 %), konsertti tai muu musiikkitilaisuus (22 %), luontoretkeily/kävely/patikointi (22 %), kylpyläpalvelut/uinti (21 %), tanssi (16 %), teatterinäytös (15 %) ja eläinpuisto (11 %). Muiden aktiviteettien harrastajia oli alle (10 %) vastaajista (taulukko 12).

Taulukko 12. Vastanneiden kesämatkailijoiden harrastamat aktiviteetit / käyttämät ohjelmapalvelut matkansa aikana Etelä-Pohjanmaalla.

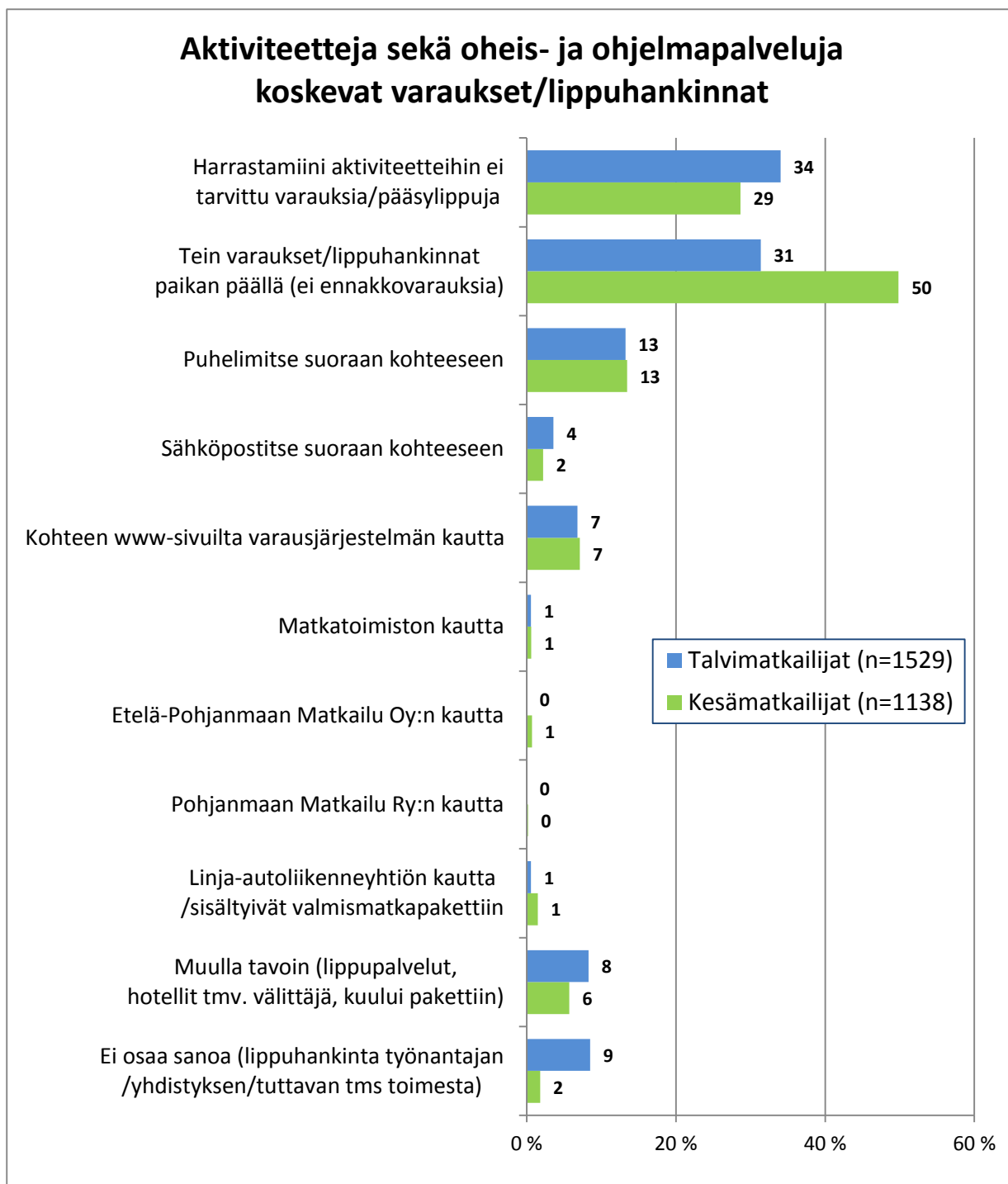
Kesämatkailijoiden aktiviteetit (n=1237)	% vastaajista
Ostosten teko / shoppailu	40
Huvipuisto	24
Musiikkitilaisuus/konsertti	22
Kylpyläpalvelut/uinti	21
Tanssi	16
Teatterinäytös	15
Eläinpuisto	11
Messut ja markkinat	9
Museo	9
Hyvinvointipalvelut ja hoidot	6
Taidenäyttely	6
Kylätapahtuma tai kotiseutujuhla	5
Kalastus	5
Moottoriurheilutapahtuma tai aktiviteetti	4
Järvi-/jokiristeily	4
Elämys- ja seikkailupalvelut	3
Opastettu kiertoajelu	2
Liikunnalliset aktiviteetit	
Luontoretkeily, patikointi, kävely	22
Pyöräily/pyöräretki	9
Golf	3
Melonta/soutu	3
Ratsastus/hevosaktiviteetit	2
Liikuntapalvelut (keilailu, tennis, jumpat, kuntosali, jne.)	1
Urheilutapahtuma	2
Jokin muu aktiviteetti	5

Sekä talvi- että kesämatkailijat olivat lähes poikkeuksetta tyytyväisiä eri aktiviteettien harrastusmahdollisuuksiin ja niihin liittyviin palveluihin Etelä-Pohjanmaan-matkallaan. Toisaalta talvimatkailijoista 6 % ja kesämatkailijoista 4 % oli ainakin jossain määrin tyytymättömiä (kuvio 14). Tyytymättömät kävijät olivat yleisimmin lähinnä pettyneitä puitteisiin matkakohteessaan tai heikkoon tiedotukseen, tai ylipäätensä heillä oli ollut suuremmat odotukset tapahtumista tai yksittäisistä matkakohteista.



Kuvio 14. Matkailijoiden tyytyväisyys eri aktiviteettien harrastusmahdollisuuksiin ja niihin liittyviin palveluihin.

Kesämatkailijoista puolet ja talvimatkailijoista noin kolmannes teki eri aktiviteetteja sekä oheis- ja ohjelmanpalveluja koskevat varaukset ja lippuhankinnat kohteessa paikan päällä. Matkailijan oma ennakkovaraus suoraan kohteeseen tehtiin sekä talvi- että kesäkausi-lla yleensä puhelimitse (13 % vastaajista). Kohteen www-sivujen kautta varauksia teki 7 % vastaajista ja sähköpostitse muutama prosentti vastaajista (talvella 4 % ja kesällä 2 % vastaajista). Talvella harrastettuihin aktiviteetteihin 34 % ja kesällä harrastettuihin aktiviteetteihin 29 % matkailijoista ei tarvinnut lainkaan varauksia/lippuja (kuvio 15).



Kuvio 15. Matkailijoiden aktiviteetteja sekä oheis- ja ohjelmapalveluja koskevien varausten ja lippuhankintojen tekeminen

3.5 Rahan käyttö matkan aikana Etelä-Pohjanmaalla

Matkailun taloudellisia vaikutuksia alueelle voidaan todentaa matkailijoiden tuomana kokonaistulona alueelle. Tässä yhteydessä pyrittiin saamaan tietoa yksittäisen matkailijan alueelle tuomasta kokonaistulosta, joka on perusta myös matkailun kokonaistulon arvioimisessa.

Tutkimuksessa mukana olleiden kesämatkailukohteiden kävijöitä pyydettiin matkan jälkeen tehdyssä kyselyssä arvioimaan matkan aikaista rahankäyttöään. Rahankäyttöä pyydettiin arvioimaan erikseen eri osa-alueiden osalta: majoitus, pääsyliput ja sisäänpääsymaksut, ravintolat ja kahvilat, ruokakauppa, ostokset, polttoainehankinnat ja huolto Etelä-Pohjanmaalla, liikkuminen taksilla ja bussilla sekä autonvuokraus Etelä-Pohjanmaalla sekä palvelut (parturi, hieroja yms.). Vastaajat esittivät myös arvion kokonaisrahankäytöstään koko matkan aikana Etelä-Pohjanmaalla.

Keskimäärin kesämatkailijat käyttivät matkansa aikana Etelä-Pohjanmaalla rahaa 164 € henkilöä kohti. Matkailijoista 25 % selvisi matkastaan Etelä-Pohjanmaalla 50 eurolla henkeä kohti tai alle sen (alakvartiili). Vastaavasti 25 % matkailijoista käytti rahaa vähintään 200 euroa henkeä kohti (yläkvartiili). Matkan kesto vaikutti olennaisesti kulutetun rahan määrään. Päiväkävijät käyttivät matkallaan keskimäärin 67 € per henkilö, lyhyellä matkalla (1–3 yötä) olleet 187 € per henkilö ja pitkällä matkalla olleet matkailijat 263 € per henkilö (taulukko 13).

Taulukko 13. Tunnuslukuja kesämatkailijoiden käyttämästä rahamäärästä matkan aikana Etelä-Pohjanmaalla.

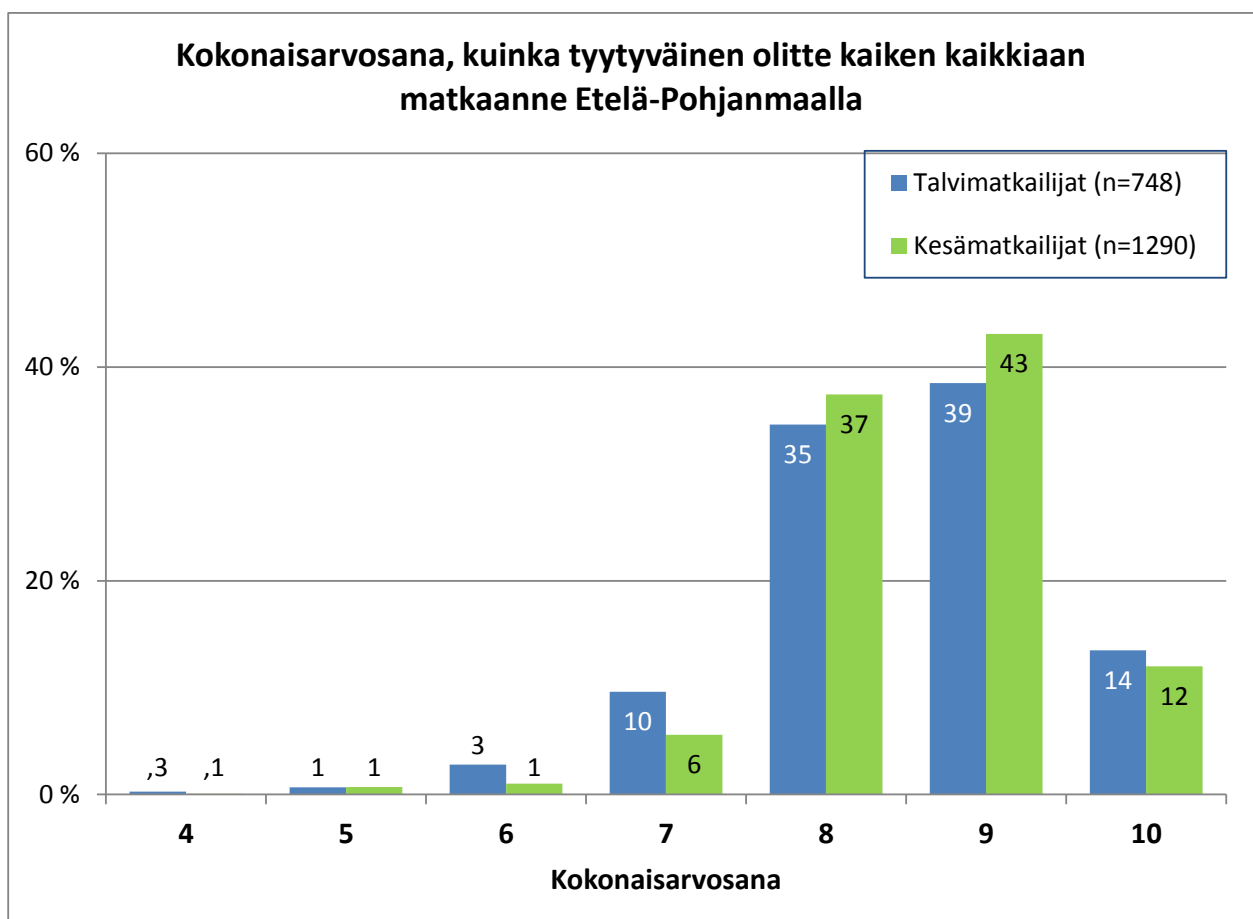
	n=	Keskiarvo	Alakvartiili (25 % fraktiili)	Mediaani	Yläkvartiili (75 % fraktiili)
Kaikki kesämatkailijat	1235	164 €	50 €	113 €	200 €
Päivämatka (ei yöpymistä)	391	67 €	28 €	50 €	90 €
Lyhyt matka (1–3 yöpymistä)	560	187 €	100 €	150 €	225 €
Pitkä matka (yöpymisiä 4 yötä tai enemmän)	228	263 €	100 €	200 €	350 €

Kesämatkailijoiden Etelä-Pohjanmaalla käyttämistä rahoista 31 % kului majoitukseen, 18 % ravintoloihin ja kahviloihin ja 14 % pääsylippuihin. Myös vähittäiskauppa oli matkailun suuria hyötyjiä: noin kolmannes matkailijoiden Etelä-Pohjanmaalla käyttämistä rahoista

käytettiin vähittäiskaupan tuotteisiin (mukaan lukien polttoainehankinnat ja huoltamointi).

3.6 Kokonaistyytyväisyys matkaan Etelä-Pohjanmaalla

Kyselyn lopuksi matkailijat antoivat matkastaan Etelä-Pohjanmaalla kokonaisarvosanan asteikolla 4–10 siitä, kuinka tyytyväisiä he kaiken kaikkiaan olivat matkaansa. Talvimatkailijoista 53 % ja kesämatkailijoista 55 % antoi matkalleen kiitettävän arvosanan 9 tai 10. Näiden matkailijoiden voidaan katsoa olleen erityisen tyytyväisiä matkaansa. Aina-kin jonkin verran pettyneitä voidaan katsoa olevan niiden matkailijoiden, joiden antama kokonaisarvosana oli 7 tai alhaisempi. Näitä arvosanan 7 tai heikomman antaneita vastaajia oli noin 14 % talvimatkailijoista ja noin 8 % kesämatkailijoista. Talvimatkailijoiden antamien kokonaisarvosanojen keskiarvo oli 8,47 ja kesämatkailijoiden 8,57 (kuvio 16).



Kuvio 16. Matkailijoiden antamat kokonaisarvosanat asteikolla 4–10, kuinka tyytyväisiä he kaiken kaikkiaan olivat matkaansa Etelä-Pohjanmaalla.

4 MATKAILUN TUNNUSLUKUJA ETELÄ-POHJANMAALLA

Etelä-Pohjanmaan alueen matkailua käsittelevistä muista tutkimuksista on syytä mainita Matkailun taloudelliset vaikutukset Etelä-Pohjanmaalla vuonna 2008 (Haaga-Perho 2009) ja Matkailun tulo- ja työllisyysvaikutukset Etelä-Pohjanmaalla vuonna 2004 (Synergos 2006). Näissä tutkimuksissa tarkasteltiin matkailun taloudellisia ja työllistäviä vaikutuksia maakunnalle.

Viimeisimmän tutkimuksen (Haaga-Perho 2009) mukaan matkailijat ostivat Etelä-Pohjanmaalla palveluita liki 330 miljoonalla eurolla. Asukasta kohden välitön matkailutulo oli maakunnassa lähes 1 800 euroa. Vuodesta 2004 välitön matkailutulo kasvoi 14 % eli reaaliarvoltaan liki 40 miljoonaa euroa. Toimialoista suurimman osuuden sai vähittäiskauppa, jonka osuus matkailutulosta oli 57 %. Jos vähittäiskaupan osuuteen lasketaan lisäksi myös autoala, johon kuuluu huoltamotoiminta, autokauppa, polttoainemyynti ja ajoneuvojen huolto, nousee osuus peräti 76 prosenttiin välittömästä matkailutulosta (taulukko 14). Matkailuelinkeinon ostot muilta toimialoilta eli välillinen matkailutulo oli maakunnassa 83 miljoonaa euroa.

Taulukko 14. Välitön matkailutulo toimialoittain ja seutukunnittain Etelä-Pohjanmaalla v. 2008

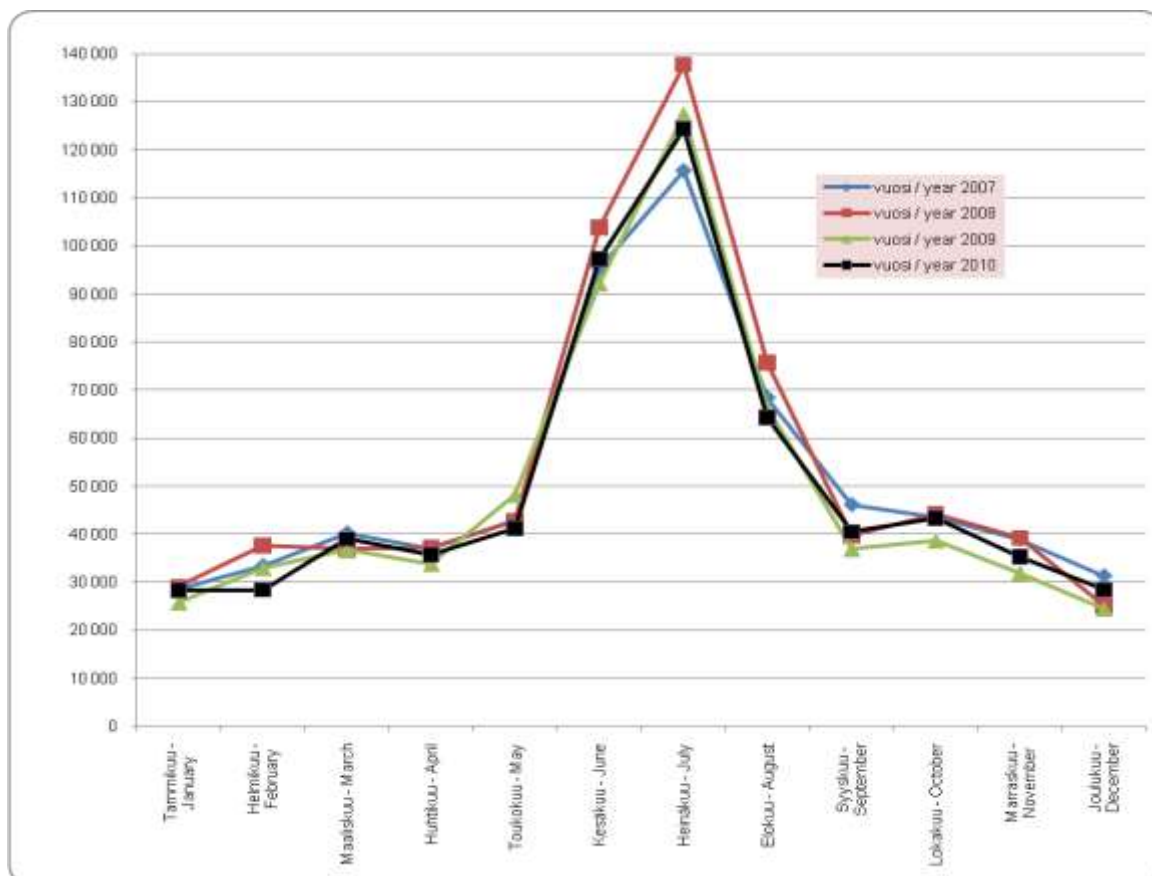
Milj. €	Majoitus ja ravitseminen	Ohjelma- palvelut	Vähittäis- kauppa	Auto- ala	Muut palvelut	Yhteensä
Seinäjäki	15,2	5,2	26,4	27,1	4,7	79
Muu Seinäjoen seutu	8,6	1,7	16,4	17,3	1,3	45
Järviseu	10,3	0,9	8,4	2,0	1,2	23
Suupohja	1,8	0,3	12,0	2,0	1,5	18
Kuusiokunnat	10,5	4,3	103,3	9,6	1,3	129
Kauhava	7,9	2,3	21,7	4,1	0,6	37
Yhteensä	54,4	14,6	188,2	62,0	10,6	330

Matkailutoimiala työllisti vuonna 2008 Etelä-Pohjanmaalla lähes 3 500 henkilöä kokoaikaisiksi työpaikoiksi laskettuna (taulukko 15). Suurimmat työllistäjät toimialan sisällä olivat vähittäiskauppa sekä majoitus- ja ravitsemisala. Matkailun aikaansaama palkkatulo vaikutus Etelä-Pohjanmaalla oli vuonna 2008 runsaat 102 miljoonaa euroa ja maksetuista palkoista alueen kunnat ja kaupungit saivat lähes 20 miljoonan euron palkkaverotulot.

Taulukko 15. Matkailun työllisyysvaikutukset toimialoittain ja seutukunnittain v. 2008 kokoaikaisina työpaikkoina laskettuna

Kokoaikaiset työpaikat	Majoitus Ravitsemisen	Ohjelma-palvelut	Vähittäis-kauppa	Auto-ala	Muut palvelut	Yhteensä
Seinäjoki	240	69	307	54	37	707
Muu Seinäjoen seutu	119	16	190	34	18	378
Järviseu tu	181	10	97	4	11	304
Suupohja	20	2	139	4	20	186
Kuusiokunnat	143	50	1 221	20	15	1 449
Kauhava	143	34	252	9	7	444
Yhteensä	846	182	2 205	126	109	3 468

Tilastokeskuksen mukaan rekisteröityjen² majoitusvuorokausien kokonaismäärä oli Etelä-Pohjanmaalla vuonna 2010 kaikkiaan 606 051 vuorokautta. Ulkomaalaisten osuus yöpymisistä oli vain 3,5 % eli 21 472 vrk. Valtaosa majoitusvuorokausista ajoittuu kesäkaudelle (kuvio 17). Yöpyneistä 74,3 % oli täällä vapaa-ajanmatkalla ja 23,1 % työhön liittyvällä matkalla.



Kuvio 17. Rekisteröidyt yöpymiset kuukausittain Etelä-Pohjanmaalla vuosina 2007–2010

² Tilastokeskus kerää tilastotiedot rekisteröidyt yöpymiset niistä majoitusliikkeistä, joilla on vähintään 10 huonetta, mökkiä tai asuntovaunupaikkaa. Tilastoinnin ulkopuolelle jäävät ne majoitusyritykset, joilla majoitustiloja on alle 10 erillistä yksikköä

5 YHTEENVETO

Matkailun koordinointi Etelä-Pohjanmaalla -hankkeen (MATKO2) toimesta toteutettiin vuoden 2010 aikana laaja matkailun asiakastutkimus Etelä-Pohjanmaalla. Tutkimuksella selvitettiin maakunnassa vierailleiden matkailijoiden profiilia ja mielipiteitä alueen matkailupalveluista. Tutkimus toteutettiin kaksiosaisena haastattelu- ja kyselytutkimuksena kevättalven ja kesän 2010 aikana. Tutkimukseen haastateltiin aluksi yli 4000 matkailijaa, joista jatkokyselyyn vastasi reilut 2000. Haastattelut tehtiin 43 matkailukohteessa eri puolilla maakuntaa.

Etelä-Pohjanmaalla matkailee hyvin erityyppisiä matkailijoita nuorista ja lapsiperheistä yli 70-vuotiaisiin. Yli puolet oli matkassa oman perheen kanssa. Pääsääntöisesti tänne tullaan omalla autolla. Talvimatkailijoista noin 2/3 ja kesämatkailijoista liki 4/5 tuli Etelä-Pohjanmaan ulkopuolelta. Talvimatkailijoista 29 % ja kesämatkailijoista 39 % oli sellaisia, joilla ei ollut ennestään mitään sidoksia maakuntaan. Talvimatkailijoista valtaosa tuli lähialueilta, Etelä-Pohjanmaalta tai naapurimaakunnista. Kesällä matkailijat tulivat Etelä-Pohjanmaalle selvästi laajemmalta alueelta kuin talvella. Jos matka oli suunniteltu suuntautuvaksi Etelä-Pohjanmaalle, matka yleensä toteutui: tutkimuksen osallistuneista yli 80 % vastasi, ettei heillä ollut matkailupäätöstä tehdessään muita vaihtoehtoisia kohteita esillä. Matkailijoiden taustatietoja ja lähtöalueista saatuja tietoja tullaan hyödyntämään maakunnan matkailumarkkinointia suunniteltaessa.

Vaikka kyselyyn osallistuneiden matkailijoiden syissä matkustaa juuri Etelä-Pohjanmaalle oli paljon vaihtelua, osallistuminen yleisötapahtumaan oli sekä kesällä että talvella niukasti muita syitä useammin ratkaiseva tekijä matkalle. Kesämatkailijoilla nähtävyydet ja käyntikohteet sekä tuttavien tai sukulaisten luona vierailu vaikutti myös matkakohteen valintaan. Talvimatkailijoille etäisyys omalta paikkakunnalta oli toiseksi tärkein matkakohteen valintaan vaikuttanut tekijä. Tapahtumamatkailuun panostaminen ja tapahtumatarjonnan laajentaminen myös talvikaudelle luo mahdollisuuksia Etelä-Pohjanmaan talvimatkailun kehittämiseksi.

Matkailijoiden rahankäyttöä tutkittiin ainoastaan kesämatkailijoiden osalta. Nämä käyttivät Etelä-Pohjanmaalla matkansa aikana rahaa keskimäärin 164 €/henkilö. Kesämatkailijoiden Etelä-Pohjanmaalla käyttämästä rahasta 31 % kului majoitukseen, 18 % ravintoloihin ja kahviloihin ja 14 % pääsylippuihin. Myös vähittäiskauppa oli matkailun suuria hyötyjiä: noin kolmannes matkailijoiden Etelä-Pohjanmaalla käyttämistä rahoista käytettiin vähittäiskaupan tuotteisiin (mukaan lukien polttoainehankinnat ja huoltamotoiminta). Maakunnan kesätapahtumissa kävijöiden rahankäyttöä on tutkittu myös vuonna 2008 tehdyllä Etelä-Pohjanmaan kesätapahtumat tutkimuksella. Sen mukaan eri tapahtumissa vierailijoiden rahankäyttö vaihteli tapahtumasta riippuen. Esimerkiksi Tangomarkkinoiden kävijät käyttivät keskimäärin 210 euroa per henkilö ja vastaavasti Provinssirockin kävijät 177 euroa per henkilö, kun taas Ilmajoen musiikkijuhlien vierailijat, joilla viipymä alueella yleensä lyhempi, käyttivät 98 euroa per henkilö. Summat sisältävät tapahtuman pääsylipun, koska haastattelut on tehty tapahtuma-alueen porttien sisäpuolella.

Matkailijat pitävät Etelä-Pohjanmaata myös selvästi houkuttelevampana matkailukohdeena kesällä kuin talvella. Eteläpohjalaista matkailutarjontaa pidettiin melko tavanomaisena, sillä vain kolmasosa vastaajista näki Etelä-Pohjanmaan erottuvan matkailutarjonnallaan muista maakunnista. Etelä-Pohjanmaan majoitus- ja matkailupalveluita pidettiin yleensä hyvinä. Myös tietoa matkakohteista ja palveluista on saatavissa hyvin, sillä matkailijat kokevat lähes poikkeuksetta löytäneensä matkailupäätöstään tehdessä kaiken tarvitsemansa tiedon. Tärkeimmät tietolähteet matkakohdetta valitessa olivat omat kokemukset, internet sekä sukulaiset ja tuttavat. Vielä puolet majoitusvarauksista tehdään puhelimitse ja sähköisesti vasta vajaa viidennes. Internetin merkitys tietolähteenä ja myös matkapalvelujen varauskanavana on kuitenkin kasvussa. Perinteiset markkinointimenetelmät, kuten yhteisesitteet ja messut, ovat menettäneet merkitystään tietolähteenä matkailukohdetta valittaessa. Tätä tietoa tullaan alueen markkinointi- ja myyntityössä käyttämään hyväksi.

Etelä-Pohjanmaalla matkailleet olivat kokonaisuudessaan tyytyväisiä tekemäänsä matkaan. Yli puolet haastatelluista matkailijoista antoi kokonaisarvosanaksi 9 tai 10 arvioidessaan matkaansa asteikolla 4–10. Matkailijoiden antamien kokonaistyytyväisyysarvi-

oiden keskiarvo Etelä-Pohjanmaan matkasta oli talvimatkailijoilla 8,47 ja kesämatkailijoilla 8,57. Arvosanaa voidaan pitää hyvänä.

Tutkimuksen tarkoituksena oli hankkia asiakaslähtöisesti tietoa alueen matkailupalvelujen ja markkinointityön pohjaksi. Tutkimuksen rahoitus tuli Etelä-Pohjanmaan ELY-keskukselta, Manner-Suomen maaseuturahastosta (EU ja kansallinen) sekä alueen kunnilta ja kaupungeilta. Etelä-Pohjanmaan matkailustrategiassa vuosille 2007–2013 ja sen toimenpidesuunnitelmassa on yhtenä keskeisenä toimenpiteenä asiakaslähtöisen tuotekehityksen ja markkinointi- sekä myyntisuunnittelun toteuttaminen. Tämän asiakastutkimuksen tehtävänä oli tuottaa tuota asiakaslähtöistä tietoa alueen yrittäjien ja matkailun kehittäjien käyttöön. Tuloksia tullaan hyödyntämään mm. alueen yhteismarkkinointia suunniteltaessa, maakunnan matkailustrategiaa päivitettäessä sekä maakunnan matkailun kehittämistoimenpiteiden suunnittelussa. Asiakastutkimuksen tuloksia esitellään Etelä-Pohjanmaan matkailuyrittäjille mm. alueellisissa matkailun ajankohtaistilaisuuksissa ja matkailuseminaareissa MATKO2-hankkeen toimesta.

LÄHTEET

Etelä-Pohjanmaan matkailustrategia ja toimenpidesuunnitelma vuosille 2007–2013. Seinäjoen ammattikorkeakoulu, MATKO-hanke, 2007.

Etelä-Pohjanmaan kesätapahtumat 2008. Kävijäprofiili, kävijätyytyväisyys ja aluetaloudellinen vaikuttavuus. Seinäjoen ammattikorkeakoulu, markkinatutkimuspalvelut, 2008.

Hemmi, J. & Vuoristo K. 1993. Matkailu. Profit, Porvoo: WSOY.

Matkailun taloudelliset vaikutukset Etelä-Pohjanmaalla vuonna 2008. Haaga-Perho. MATKO2-hanke, 2009.

Matkailun tulo- ja työllisyysvaikutukset Etelä-Pohjanmaalla vuonna 2004. Synergos. MATKO-hanke, 2006.

Matkailutilasto 2010. Rekisteröidyt majoitusvuorokaudet. Tilastokeskus 2011.

Suutari, T. (2002). Etelä-Pohjanmaan matkailun ja kulttuurin asiakastutkimus. Etelä-Pohjanmaan liiton julkaisuja B:21

Haastattelupaikka: _____ pvm _____

A. TAUSTATIEDOT

1. Sukupuoli

- 1 mies
2 nainen

2. Syntymävuosi _____

3. Asuinpaikkakunta _____

4. Mitä kulkuvälineitä käytätte tällä matkalla?

(Merkittää kaikki joita käytätte)

- 1 oma auto / toisen kyydissä
2 linja-auto
3 juna
4 lentokone
5 muu, mikä? _____

5. Miten matkustatte?

- 1 yksin
2 perheen kanssa
3 ystävien / sukulaisten / työ- tai urheilukaverien kanssa
4 bussiryhmämatkalla (vähintään 10 h^{lö}ä),
millaisella ryhmämatkalla?
1 työpaikan ryhmä
2 senioriryhmä
3 lapsi/junioriryhmä
4 muu ryhmä, mikä

6. Montako henkilöä matkaseurueeseen kuuluu?

_____ henkilöä

7. Onko matkaseurueessanne mukana alle 16 v. lapsia

- 1 Ei
2 Kyllä => montako lasta? _____

B. MATKA

8. Mikä on matkanne pääkohde (paikkakunta)?

9. Mikä seuraavista parhaiten kuvaa matkaanne?

- 1 lomamatka/vapaa-ajanmatka
2 työ- tai kokousmatka
3 yhdistetty työ- ja lomamatka
4 opiskeluihin/kouluun liittyvä matka
5 jokin muu matka, mikä? _____

10. Matkan kesto

- 1 päivämatka (ei yöpymistä)
2 lyhyt matka (1-3 yöpymistä)
3 pitkä matka (yöpymisiä 4 yötä tai enemmän)

11. Millainen on suhteenne Etelä-Pohjanmaahan?

(Voitte valita useita vaihtoehtoja)

- 1 Asun Etelä-Pohjanmaalla
2 Olen itse asunut /puolisoni on asunut Etelä-Pohjanmaalla
3 Läheisiä sukulaisia tai läheisiä ystäviä asuu alueella
4 Jokin muu yhteys Etelä-Pohjanmaalle, mikä?

- 5 Minulla ei ole em. kontakteja Etelä-Pohjanmaahan

Täyttämällä yhteystietonne osallistutte arvontaan, jossa palkintoina vapaalippuja eteläpohjalaisiin kesätapahtumiin.

Nimi: _____

Osoite: _____

Sähköpostios. _____ Puhelin: _____

Yhteystiedot käsitellään täysin luottamuksellisesti, eikä niitä luovuteta esim. suoramarkkinointiin.

Lähetämme teille seuraavan viikon aikana sähköpostitse tai postitse lyhyen kyselyn, jossa on esitetty muutamia kysymyksiä tähän matkaanne liittyen. Kyselyyn osallistumalla voitte olla kehittämässä eteläpohjalaista matkailua ja matkailupalveluja. Toivomme teidän vastaavan kyselyyn!

Tavoittaako teidät parhaiten

Sähköpostilla (kysely netissä) Kirjeitse

Vastatkaa lomakkeen kysymyksiin sen matkan osalta, jonka yhteydessä teitä jo aikaisemmin haastateltiin!

A. TAUSTATIETOJA

1. Taloudessanne asuvien henkilöiden lukumäärä

- 1 Yksi henkilö
- 2 Kaksi henkilöä
- 3 Kolme henkilöä
- 4 Neljä henkilöä
- 5 Viisi henkilöä tai enemmän

2. Mikä on ylin suorittamanne koulutus?

- 1 Kansakoulu tai peruskoulu
- 2 Keski koulu
- 3 Ammattikoulu tai vastaava
- 4 Lukio
- 5 Opistotutkinto
- 6 Alempi korkeakoulututkinto, ammattikorkeakoulututkinto
- 7 Ylempi korkeakoulututkinto

3. Sijaitseeko asuinpaikkanne Etelä-Pohjanmaalla

- 1 Kyllä => siirtykää kysymyksen 5.
- 2 Ei

4. Kuinka monta kertaa olette käynyt/matkailut Etelä-Pohjanmaalla viiden viimeisen vuoden aikana? (Ei koske säännöllisiä työ-, opiskelu- tai ostosmatkoja)

- 1 Matkailen ensimmäistä kertaa Etelä-Pohjanmaalla
- 2 Alle 10 kertaa
- 3 Yli 10 kertaa

5. Pysähdyittekö haastattelupaikan lisäksi matkallanne Etelä-Pohjanmaalla jossain muissa kohteissa?

- 1 Ei
- 2 Kyllä, missä? _____

6. Oliko matkanne

- 1 Päivämatka (ei yöpymistä) => siirtykää kys.10
- 2 Lyhyt matka (1-3 yöpymistä)
- 3 Pitkä matka (yöpymisiä 4 yötä tai enemmän)

B. YÖPYMINEN ETELÄ-POHJANMAALLA

7. Kuinka monta yötä yövyitte Etelä-Pohjanmaalla?

0...En yöpynyt Etelä-Pohjanmaalla => siirry kys. 10.

- 1 Yhden yön
- 2 Kaksi yötä
- 3 Kolme yötä
- 4 Neljä yötä
- 5 Viisi yötä tai enemmän

8. Missä yövyitte?

- 1 Maksullisessa majoituksessa
- 2 Omalla mökillä tms. loma-asunnolla
- 3 Sukulaisten tai tuttavien luona
- 4 Jossain muualla, missä? _____

9. Mikäli yövyitte maksullisessa majoituksessa, miten teitte matkanne majoitusta ja yöpymistä koskevat varaukset?

- 1 Varaus paikan päällä (ei ennakkovarauksia)
- 2 Puhelimitse suoraan kohteeseen
- 3 Sähköpostitse suoraan kohteeseen
- 4 Kohteen www-sivuilta varausjärjestelmän kautta
- 5 Matkatoimiston kautta
- 6 Etelä-Pohjanmaan Matkailu Oy:n tai Pohjanmaan Matkailu Ry:n kautta
- 7 Linja-autoliikenneyhtiön kautta /sisältyivät sen valmismatkapakettiin
- 8 Muulla tavoin, miten? _____

C. MATKAKOHTEEN VALINTA

10. Arvioikaa, kuinka paljon seuraavat tekijät vaikuttivat siihen, että matkanne suuntautui juuri Etelä-Pohjanmaalle? Vastausasteikko 1-5, jossa 5=vaikutti erittäin ratkaisevasti,..., 1=eikä vaikuttanut lainkaan.

	Vaikutti erittäin ratkaisevasti				Ei vaikuttanut lainkaan
a) Sukulaisten tai tuttavien luona vierailu	5	4	3	2	1
b) Osallistuminen yleisötahtumaan (konsertti, messut, seminaari jne.)	5	4	3	2	1
c) Nähtävyydet ja/tai käyntikohteet	5	4	3	2	1
d) Alueen harrastusmahdollisuudet / jokin tietty harrastus	5	4	3	2	1
e) Ostosten teko/liikkeissä käynti	5	4	3	2	1
f) Pohjalainen kulttuuri ja alueen kulttuuritarjonta	5	4	3	2	1
g) Alueen matkailupalvelut (hyvä majoitustarjonta ja erilaiset aktiviteetit)	5	4	3	2	1
h) Lapsiperheille suunnatut kohteet/palvelut	5	4	3	2	1
i) Alueen matkailupalvelujen hintataso	5	4	3	2	1
j) Pohjalainen maisema ja luonto	5	4	3	2	1
k) Etäisyys asuinpaikkakunnastani	5	4	3	2	1
l) Olin E-P:llä läpikulumatalla kohti matkani todellista päämäärää	5	4	3	2	1

Onko edellä mainittujen tekijöiden lisäksi olemassa joitain muita syitä, jotka vaikuttivat siihen että matkanne suuntautui juuri Etelä-Pohjanmaalle?

11. Oliko teillä muita vaihtoehtoisia alueita tai kohteita esillä matkailupäätöstä tehtäessä?

- 1 Ei
- 2 Kyllä, mitä ne olivat? _____

12. Mitkä olivat tärkeimmät tietolähteet matkakohdetanne valitessanne? (ympyröikää kaikki ne vaihtoehdot joita käytitte)

- | | |
|--|--|
| 1 Omat aiemmat kokemukset | 10 Internet: yhteisöpalvelut ja keskusteluryhmät (esim. Facebook, IRC, Tripsay.com, Suomi24.fi, Tripadvisor) |
| 2 Sukulaiset/tuttavat | 11 Sanoma/aikakauslehdet |
| 3 Etelä-Pohjanmaan matkailu Oy | 12 TV / radio |
| 4 Pohjanmaan matkailu Ry | 13 Matkatoimistot |
| 5 Pohjanmaan kautta -esite | 14 Messut/näyttelyt |
| 6 Tapahduman tai kohteen omat esitteet | 15 Jokin muu tietolähde, mikä? _____ |
| 7 Internet: alueen/paikkakunnan omat sivut | |
| 8 Internet: matkailuyritysten tai kohteen omat sivut | |
| 9 Internet: jokin valtakunnallinen portaali (esim. www.lomasuomi.fi, www.gofinland.fi) | |

13. Saitteko/löysittekö matkailupäätöstä tehtäessä kaiken tarvitsemanne tiedon?

- 1 Kyllä...2 En => Mistä asioista olisitte tarvinneet lisää tietoa ja missä muodossa (esim. Internetissä, esitteissä, lehti-ilmoittelussa)? _____

Liite 2 Matkailijoiden jatkokyselyn lomake

Matkailun asiakastutkimus Etelä-Pohjanmaalla

G. ETELÄ-POHJANMAA MATKAILUKOHTENA

21. Mitä mieltä olette Etelä-Pohjanmaasta matkailu- ja kulttuurimaakuntana?
Ottakaa kantaa seuraaviin väittämiin.



	Täysin samaa mieltä	Melko samaa mieltä	En osaa sanoa	Melko eri mieltä	Täysin eri mieltä
1) Etelä-Pohjanmaa erottuu matkailutarjonnallaan muista maakunnista	5	4	3	2	1
2) Etelä-Pohjanmaalla on monipuolinen matkailutarjonta	5	4	3	2	1
3) Etelä-Pohjanmaalla on laadukkaat matkailupalvelut	5	4	3	2	1
4) Etelä-Pohjanmaan matkailumahdollisuuksista on tarjolla riittävästi tietoa	5	4	3	2	1
5) <u>Majoitus</u> mahdollisuuksista Etelä-Pohjanmaalla on tarjolla riittävästi tietoa	5	4	3	2	1
6) Etelä-Pohjanmaan kulttuuritarjonnasta on riittävästi tietoa	5	4	3	2	1
7) Etelä-Pohjanmaan tapahtumatarjonta on monipuolista	5	4	3	2	1
8) Etelä-Pohjanmaa on houkutteleva <u>talvi</u> matkailukohde	5	4	3	2	1
9) Etelä-Pohjanmaa on houkutteleva <u>kesä</u> matkailukohde	5	4	3	2	1
10) Etelä-Pohjanmaan matkailutarjonta on helposti löydettävissä Internetistä	5	4	3	2	1
11) Eteläpohjalaiset matkailuyritykset huomioivat kestävän kehityksen periaatteet toiminnassaan	5	4	3	2	1
12) Etelä-Pohjanmaalla tarjotaan sosiaalisesti ja ekologisesti kestäviä matkailupalveluja	5	4	3	2	1
13) Eteläpohjalaiset matkailuyritykset hyödyntävät alueen omaa kulttuuria toiminnassaan onnistuneesti	5	4	3	2	1
14) Ympäristön kestävyttä ei ole tarpeeksi huomioitu Etelä-Pohjanmaan matkailutoiminnassa	5	4	3	2	1
15) Alueen matkailuyrityksissä ja palvelurakenteissa on huomioitu ikääntyneet matkailijat hyvin	5	4	3	2	1

22. Antakaa kokonaisarvosana asteikolla 4-10, kuinka tyytyväinen kaiken kaikkiaan olitte matkaanne Etelä-Pohjanmaalla?

4 5 6 7 8 9 10

23. Mitä ehdotuksia teillä olisi Etelä-Pohjanmaan matkailupalvelujen kehittämiseksi?

G. ETELÄ-POHJANMAA MATKAILUKOHTENA

21. Mitä mieltä olette Etelä-Pohjanmaasta matkailu- ja kulttuurimaakuntana?
Ottakaa kantaa seuraaviin väittämiin.

	Täysin samaa mieltä	Melko samaa mieltä	En osaa sanoa	Melko eri mieltä	Täysin eri mieltä
1) Etelä-Pohjanmaa erottuu matkailutarjonnallaan muista maakunnista	5	4	3	2	1
2) Etelä-Pohjanmaalla on monipuolinen matkailutarjonta	5	4	3	2	1
3) Etelä-Pohjanmaalla on laadukkaat matkailupalvelut	5	4	3	2	1
4) Etelä-Pohjanmaan matkailumahdollisuuksista on tarjolla riittävästi tietoa	5	4	3	2	1
5) <u>Majoitus</u> mahdollisuuksista Etelä-Pohjanmaalla on tarjolla riittävästi tietoa	5	4	3	2	1
6) Etelä-Pohjanmaan kulttuuritarjonnasta on riittävästi tietoa	5	4	3	2	1
7) Etelä-Pohjanmaan tapahtumatarjonta on monipuolista	5	4	3	2	1
8) Etelä-Pohjanmaa on houkutteleva <u>talvi</u> matkailukohde	5	4	3	2	1
9) Etelä-Pohjanmaa on houkutteleva <u>kesä</u> matkailukohde	5	4	3	2	1
10) Etelä-Pohjanmaan matkailutarjonta on helposti löydettävissä Internetistä	5	4	3	2	1
11) Eteläpohjalaiset matkailuyritykset huomioivat kestävän kehityksen periaatteet toiminnassaan	5	4	3	2	1
12) Etelä-Pohjanmaalla tarjotaan sosiaalisesti ja ekologisesti kestäviä matkailupalveluja	5	4	3	2	1
13) Eteläpohjalaiset matkailuyritykset hyödyntävät alueen omaa kulttuuria toiminnassaan onnistuneesti	5	4	3	2	1
14) Ympäristön kestävyttä ei ole tarpeeksi huomioitu Etelä-Pohjanmaan matkailutoiminnassa	5	4	3	2	1
15) Alueen matkailuyrityksissä ja palvelurakenteissa on huomioitu ikääntyneet matkailijat hyvin	5	4	3	2	1

22. Antakaa kokonaisarvosana asteikolla 4-10, kuinka tyytyväinen kaiken kaikkiaan olitte matkaanne Etelä-Pohjanmaalla?

4 5 6 7 8 9 10

23. Mitä ehdotuksia teillä olisi Etelä-Pohjanmaan matkailupalvelujen kehittämiseksi?



Seinäjoen ammattikorkeakoulu
Maa- ja metsätalouden yksikkö, Ilmajoki

MATKO2 Matkailun koordinointi Etelä-Pohjanmaalla
Hankenro 2351

ISBN 978-952-5863-10-9
ISBN 978-952-5863-13-0 (PDF) verkkojulkaisu

Seinäjoen ammattikorkeakoulu
SEINÄJOKI UNIVERSITY OF APPLIED SCIENCES



Euroopan maaseudun
kehittämisen maatalousrahasto:
Eurooppa investoi maaseutualueisiin

Kansikuva:
Johanna Hietanen